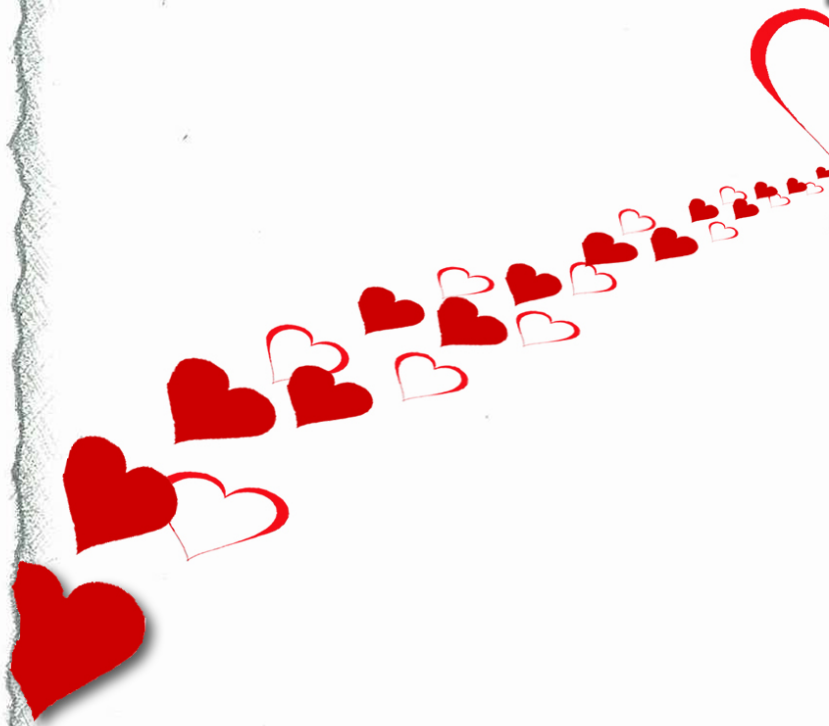


2008, 2009

學校報告



目錄

明愛特殊教育服務辦學宗旨	1
學校宗旨	1
學校目標	1
我們的學校	2
學校簡介	2
學校管理	3
我們的學生	4
班級組織	4
學生有特殊教育需要的情況	4
學生出席率	5
離校生出路情況	5
我們的教職員	7
教職員編制	7
過去三年學校教師的數目	7
教師資歷	8
教學經驗	8
專業發展	9
學校在學與教的情況	9
一) 課程發展計劃	9
二) 學生學習	9
三) 教學與學習評估的措施	11
實際上課日數	11
各學習領域的課時	12
學生表現	14
學業表現	14
主要關注事項 (成就與反思)	16
重點發展項目一：透過勞動教育，提升學童勞動的技巧及培養學童參與服務的精神。	16
重點發展項目二：透過生命教育，讓學童、家長、教職員和社區人士去認識生命、接納生命、熱愛生命和尊重生命。	17
重點發展項目三：重整學童學程規劃，提升教與學的效能。	18
財務報告	19
來年學校發展計劃的關注事項 (2009-2010)	20
關注事項一：在學生生涯規劃的主導原則下，發展新高中課程	20
關注事項二：透過生命教育及啟發潛能教育，讓學童、家長、教職員和社區人士獲得豐盛的人生，達致全人發展	20
關注事項三：更新資訊管理系統，藉此優化校內資訊管理平台	20
附件	21

明愛特殊教育服務辦學宗旨

- 一) 透過全面和有效的教育和訓練程序，幫助弱智學童、受情緒或行為困擾學童、及聽覺受損學童。
- 二) 培養他們的良好品格，發揮其體能、智能和社交能力，俾能適應所處環境及過著有尊嚴的生活。
- 三) 達至全人發展，更進一步融入主流社會、貢獻社會。

學校宗旨

我校本著「提供適切的教育，發揮學生潛能」、「提供支援服務，幫助家長積極面對及解決問題」、「促進教職員專業成長，彼此支持、體諒，發揮合作精神」、「促進社會人士對弱智人士了解與接納，鼓勵學童及家屬積極融入社會」和「善用資源，提高服務水準」的宗旨，為嚴重弱智兒童提供特殊教育服務。

學校目標

- 一) 提供適切教育，發揮學生潛能。
 - 1) 發掘學生學習潛能。
 - 2) 促進學生在學習、健康、情緒及道德上成長。
 - 3) 為學生畢業後謀求出路。
- 二) 提供支援服務，幫助家長積極面對及解決問題。
 - 1) 協助家長以正確態度對待子女。
 - 2) 改善學生與家人的關係。
 - 3) 組織家長，發揮互相支持功能。
- 三) 促進教職員專業成長，彼此支持、體諒，發揮合作精神。
 - 1) 提升同工專業知識及技巧。
 - 2) 促進部門溝通，發揮團隊精神。
- 四) 促進社會人士對弱智人士的了解與接納，鼓勵學童及家屬積極融入社會。
 - 1) 加強社區聯繫及溝通。
 - 2) 鼓勵家長運用社區資源。
 - 3) 鼓勵家長參與社區活動。
- 五) 善用資源，提高服務水準。
 - 1) 充份運用已有資源，避免浪費。
 - 2) 發掘外界資源，幫助服務之推展。

我們的學校

學校簡介

本校於 1981 年 5 月 1 日由香港明愛開辦，隸屬香港明愛特殊教育服務。本校是一間以嚴重弱智學童為服務對象的特殊學校。跟主流學校相若，學生以六至十八歲的學齡兒童為主；他們除了被鑑定為嚴重弱智外，部份亦有其他的障礙，如弱能、弱視、弱聽、自閉等等。我們的學生全部皆由教育局特殊教育組轉介。

1981 年 5 月至 1988 年 1 月：校址座落九龍油麻地明愛中心一樓。主要為九龍區嚴重弱智兒童提供特殊教育服務；此外，由於當時港島區仍未有相關設施，本校亦為此區學童提供「家中教學及訓練」(Home-based Training)。至 84 年，校方接納當時教育署建議，新增「外展輔導班」服務，為適齡學童提供上門教學服務。

1988 年 2 月至 1993 年：本校遷至港島灣仔區，成為港島區第一所嚴重智障兒童學校。新校的地方較舊校面積超逾 10 倍以上，學生及教職員的人數亦不斷增加。88 年 5 月，新校開設住宿服務，供有需要學生住宿訓練。至 90 年，全校共設有 10 班，其中小學組有 6 班，中學組有 4 班。住宿部提供了 32 個名額。

1993 年至至今：由於學生不斷增加，需求越來越大，明愛特殊教育服務於 1993 年在港島再開啟一所新校--明愛樂義學校，從此港島學區一分為二，部份教職員及學生一同轉調往樂義學校；而本校的班級亦由原來 10 班縮減為 8 班，學區包括香港島的中、西、南區及離島區。2006/07 學年，因本校準備於 2007/08 學年再度搬遷，班級編制縮減為 6 班。經過多年教職員的共同努力，本校應用教育科技，為培育學生引入了不少新意念及有效的設施。在教學上已廣泛應用視聽器材及電腦輔助教學，務求學生得到最好的學習經驗。另外，學校的文書工作、財務管理、資訊管理已全面電腦化，這促進了教職員的工作效率，讓其有更多時間擺放在教學上。

2007 年暑假，本校正式遷往天水圍現址，為新界西北區嚴重智障及多重弱能學童提供服務。本校擁有獨立的無障礙型環保校舍，校舍設計及設施均配合學童學習需要，幫助學童的認知及感官發展。

現校舍建築用地約 5,850 平方米，為兩層高建築物，校舍採通用設計，各項設施均兼顧傷健人士的生理及心理需要，有利傷健融合。校舍的無障礙設計榮獲 2008 年度香港建築師學會主題建築獎，在生活區間、學習區間、育樂區間、以至一般走道等環節，都應用上不同的無障礙意念。在硬件設施上，校舍多個場地裝置了多項先導性的多媒體裝置，為學童學習提供有利的資料輔助條件。本校秉持可持續發展概念，對校園綠化、減排減廢、資源循環使用等目標投放了大量心力。環保設施包括：太陽能熱水系統、臭氣洗衣機、水療用水及雨水回收系統、廚餘堆肥設施等，而綠化面積約佔總校地面積 30%。部份學童學習有機香草種植，體驗勞動學習的意義。此外，學校設施還包括可作舞蹈教室的禮堂、多媒體製作中心、情境學習教室、感覺統合室、多感官學

習室、暖水按摩池、裝有冷暖氣的宿舍、低地台校巴、資源中心暨甘茶軒、生態魚池、日廣場、天台種植區、綠化區、香草園等。

學校管理

校本管理的發展情況

早於正式推行校本管理前，本校已成立教職代表及校董諮詢議會，成員包括校監、校長及三位由教師組、宿部及其他職員組，以選舉形式產生的民選代表。諮詢議會成立目的是增加學校同工與校董會成員直接溝通的機會，共同討論學校政策、行政以至員工福利的問題。1995年9月，本校開始推行校本管理，成立校政委員會，目的是討論及監察學校政策及行政運作，並定期與校長開會磋商。委員三名，按照諮詢議會成員產生的方式，由三個職別同工，以選舉形式產生。1997年，校董會修訂了諮詢議會的章則，明確訂定諮詢議會成立的目的、成員組合和產生方式。1999年，校董會修訂校董會規章，再次確立諮詢議會的功能，並引入家長代表和舊生代表成為議會成員。諮詢議會每年舉行兩次會議，商討學校管理及發展路向事宜。

校董會的組合人數

校董會組合						
成員 年度	辦學團體	校長	家長	教師	校友	獨立人士
06/07	4	1	0	0	0	0
07/08	4	1	0	0	0	0
08/09	5	1	0	0	0	1

我們的學生

班級組織

班級數目 (小學部)

級別	學前	小一	小二	小三	小四	小五	小六	總數
班數					1		1	2

班級數目 (中學部)

級別	中一	中二	中三	中四	中五	延伸	總數
班數	1	1	1				3

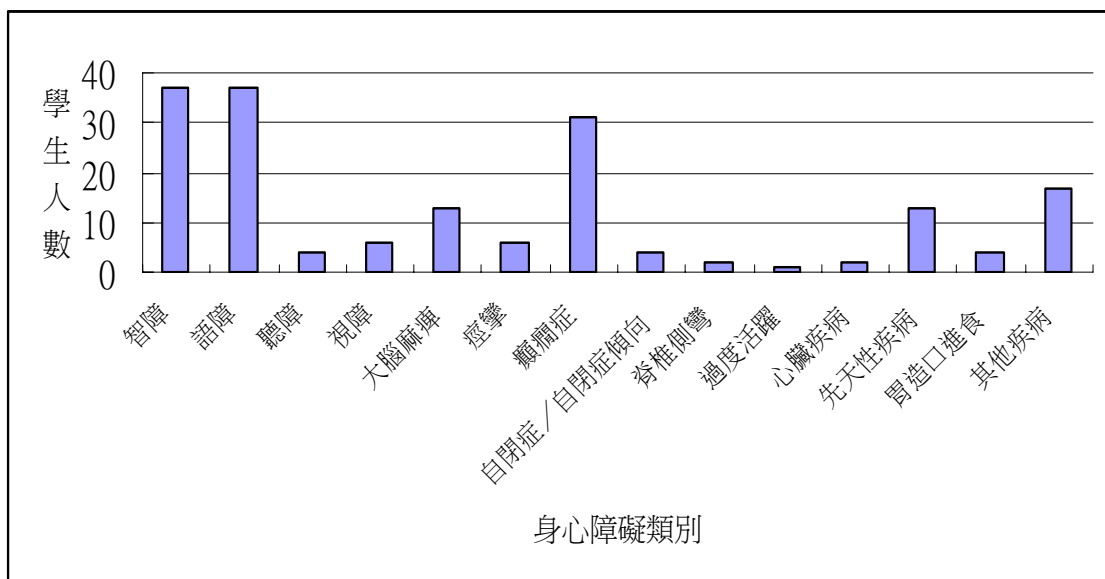
學生人數 (小學部)

級別	學前	小一	小二	小三	小四	小五	小六	總數
男生人數					6		5	11
女生人數					2		2	4
學生總數					8		7	15

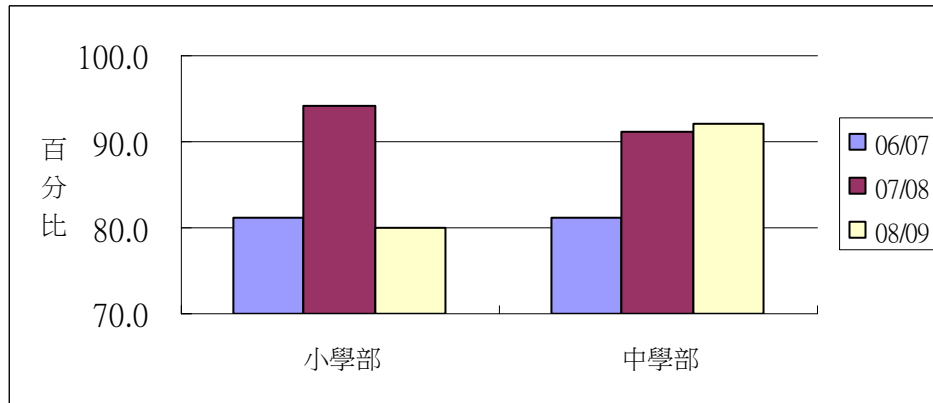
學生人數 (中學部)

級別	中一	中二	中三	中四	中五	延伸	總數
男生人數	3	4	6				13
女生人數	4	3	2				9
學生總數	7	7	8				22

學生有特殊教育需要的情況



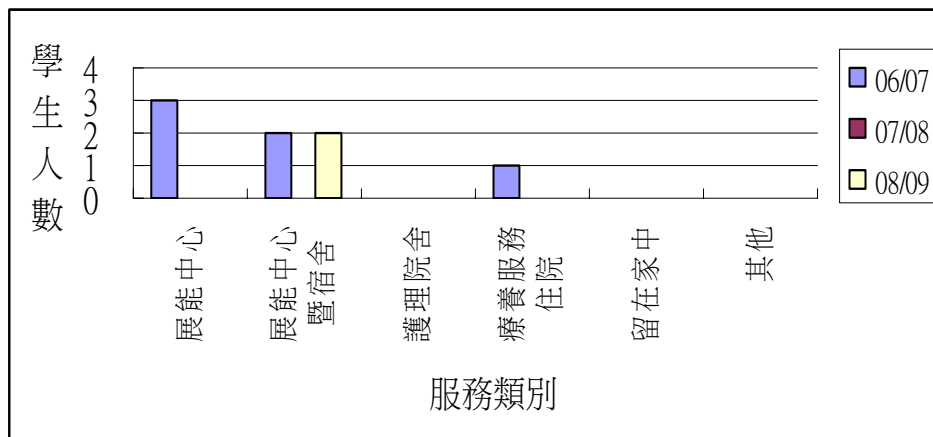
學生出席率



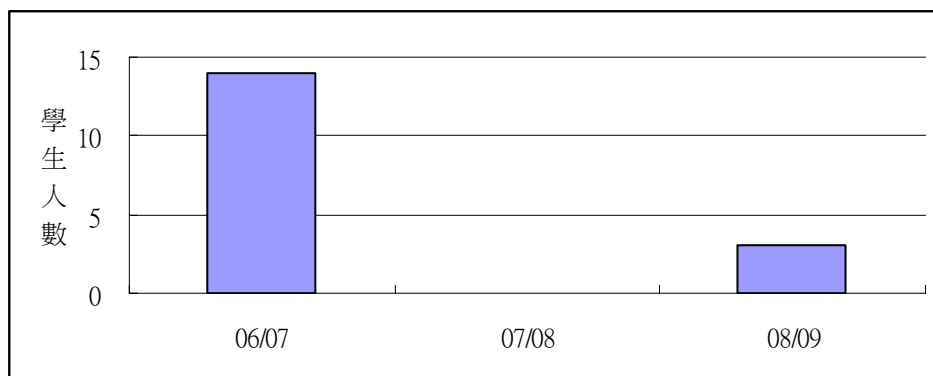
離校生出路情況

在 08-09 年度共有兩名學童離校，他們都已屆離校年齡，經社會福利署分配服務，轉往日間展能中心暨宿舍，繼續接受訓練服務。

一) 離校生出路情況

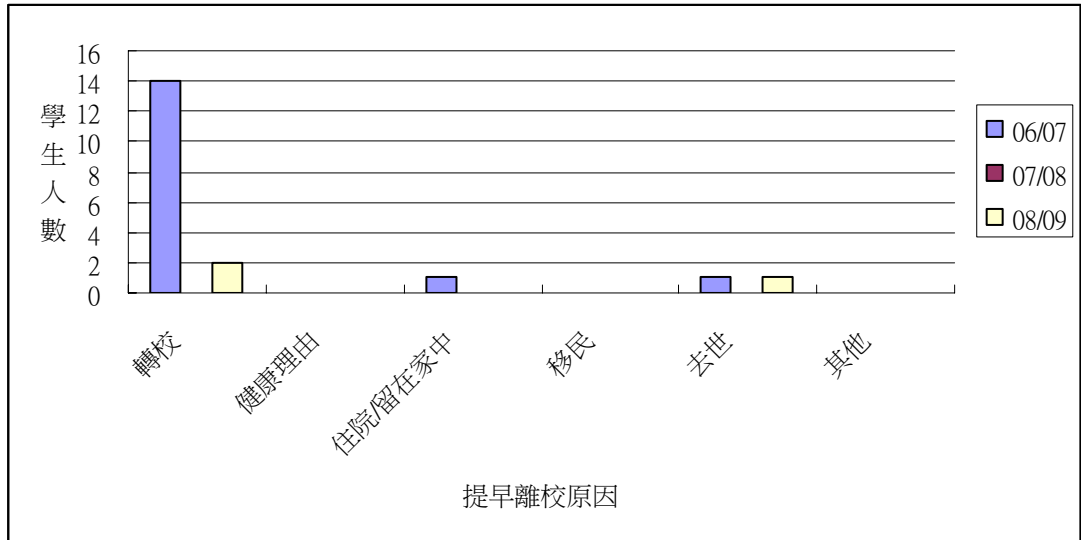


二) 本年度學生提早離校情況



三) 學生提早離校原因

因本校於 07/08 學年度遷往天水圍區，故於 06/07 學年底，部份學生申請轉往港島區另一所服務嚴重智障學童的特殊學校。08/09 學年度，共有三名學童提早離校。除離世學童外，其餘兩位是因遷居及選擇其他學校而轉校。



我們的教職員

教職員編制

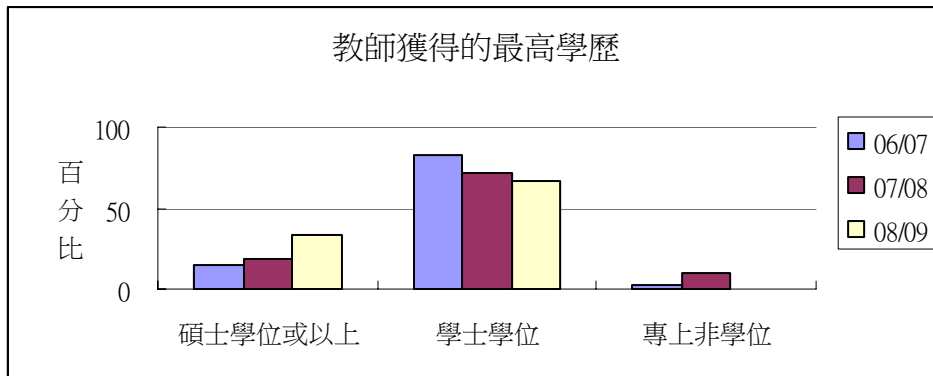
教職員類別	職級	數目
教學人員	校長	1
	教師	10
	資源教師(圖書館主任、課程發展)	1
	總數:	12
專責人員	社會工作者	1
	言語治療師	1
	護士	1
	教育心理學家	0
	物理治療師	1
	職業治療師	1
	總數:	5
非教學人員	文員	1
	司機	2
	服務員	8
	職業治療助理	1.5
	技工	0
	教師助理	2.5
	教師助理(學校發展津貼)	1.5
	資訊科技助理員(TSS)	1
	總數:	17.5
宿舍人員	舍監	1
	宿舍家長	8
	護士	2
	看守員	2
	廚師	2
	服務員	5
	文員	1
總數:	21	

過去三年學校教師的數目

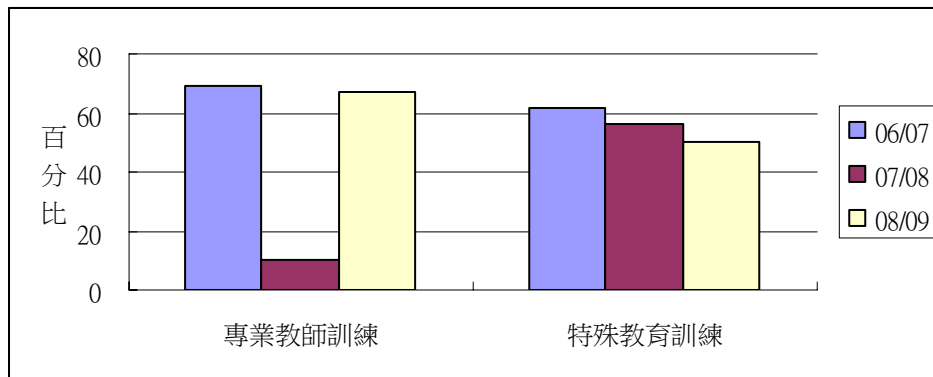
年度	06-07	07-08	08-09
教師數目	13	11	12

教師資歷

一) 教學資歷



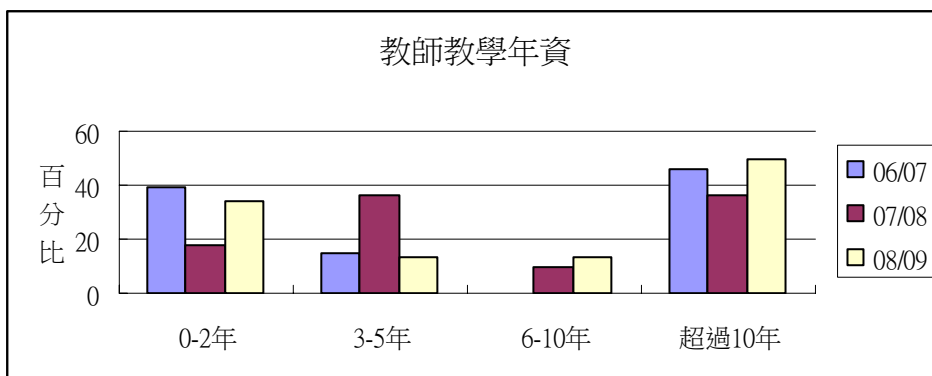
二) 已接受專業訓練的教師



三) 已接受專科訓練的中文、英文及數學科教師的百分比

本校未有開辦中文、英文和數學科，故暫未有接受專科訓練的教師。

教學經驗



專業發展

本年度教職人員培訓沿用過往的校本及組本經營策略，除定期舉辦全校性的說課和評課活動，讓同工在跨專業之間提供交流及討論的機會外，各教學組亦以組本經營方式推行每週半天的專業發展活動。每年所有教師及專項人員均自行在內聯網上的學校評估平台上進行教職能力自評問卷，所得數據讓教職及其所屬部組作培訓發展策劃之用。面對新學年開展的新高中課程，本年度推行的教職發展項目，以認識新高中學制及課程的題目相對較多。

針對為新入職教師及初職教師，本校提供組本的匡導計劃，由資深老師擔任啟導教師，透過觀課、集體備課、個案研究及分享等，帶領及協助新同工了解學生生涯規劃、學程規劃、課程發展、學校發展、學與教等的各項理念及實務推行情況。

學校在學與教的情況

一) 課程發展計劃

本校課程經歷不同的階段和蛻變，由目標為本課程發展至以共通能力為本課程，並引入美國行為特徵進度 (Behavioral Characteristic Progression, BCP) 課程作為廣域課程，供教職同工參考。在過程中，配合教育局課程理念（所有學生在同一課程架構下學習）及學習進程架構，並依照學生的能力和需要修訂校本課程的內容。

行為特徵進度課程基本上是供教職同工在為學生訂定學習目標時的參考，重要的是為個別學生量身訂做適合的學程。本校引用生涯規劃的概念，進行生本學程經營。為便於資源有效運用，提高學習效能，在日常的教學運作上，實施班本經營。各班依據學生個別發展需要及配合現有資源的優勢，重新安排科目的比重，以項目管理模式進行組本的學程經營，為學生提供多元、適切的學習經歷。

二) 學生學習

學年初，教師根據學生的生涯規劃及去年的學習情況，重新檢視及調整每名學童的年度學程規劃，為每名他們訂定更適切及清晰的學習目標與學習重點。所有學程經營的輸入、過程、以致產出數據，不論屬量化或質化，悉數儲存到相應的資料庫中。在學習內容方面，本年正式納入勞動教育及生命教育元素，採多元化的教學策略，例如小組教學、協作教學、輔導學習、藝能學習和戶外活動等。在人力資源方面，助教、社區義工、家庭義工與任課教師合作無間，共同創造活潑的學習氛圍，為學生創設良好的學習環境和參與機會，引發其學習興趣和動機，進而協助他們掌握共通能力。

透過每天生活流程，學生從自身清潔，到清潔及整理課室及校園，一方面提升其勞動技巧，同時亦養成習慣；從自理（自體勞動）、到家務（家居勞動），以至公益（社區勞動），循序漸進地培養學生的成就感，擴而建立服務他人的品德及精神。學生除在教室內學習外，亦會有相當多機會在校園內、以至社區戶外場地中學習。部份班級結合實體情境、模擬情境、及虛擬情境來進行情境教學，擴闊學生的學習資源及活動空間。因應學生的學習差異，教學組在編班及分組活動上，已作出許多相應策略性安排。然而，個別學生的需要與能力，有時不能單靠分組教學去滿足，亦要為學生提供一些個別治療或輔導課。

因應學生的障礙，不同學童可能需要不同的輔助學習器具，有用在溝通上，有些用在行動上，本校的輔具資源館正好派上用場。就一些特殊需要，學校的康復器材工場結合校外專業人士，會為他們設計及製造各類適合的產品。這包括配合電動輪椅使用的微電腦、電子溝通輔具、如廁椅、洗浴床及各類改裝座椅等。各類設施旨在協助學生克服障礙，促進其學習生活。本學年，計有 10% 學生可無障地在校園內使用電動輪椅，而個別學生亦嘗試以電腦學習，培養自學能力。

任課教師嚴謹地檢視班中每名學生的能力進程，藉單元評估和課堂檢討，不時微調節教學步伐及策略，期望讓每名學生都可在學習中體驗成功感，建立自信心。

為打破班組的資源限制，教學組長及治療師針對學生個別需要，合作制定跨班的治療、園藝、遊戲中學習及藝能活動，務求學校資源可充份地為每名學生提供，追求最大的成本效益。

過去數年引用協同教學的理念，教職同工在協作教學上已漸趨成熟，能配合學生的不同需要和特性，將治療項目如溝通訓練、自理訓練、感統訓練、站立訓練、步行、視覺策略等融入課堂活動、日常生活流程和宿舍生活內，讓學生在自然的情境中學習和應用。並且藉著家課政策，一方面透過中／英文家課檢核表格，讓學生的家人及家傭全面參與學生的學習活動。另一方面，藉著提供相關的訓練資訊，將特教知識與技術轉移與家人，在家中延續及落實學生的學習生涯發展，並使不同的教學人員或照顧者在教導學生的策略和技巧上能夠一致。

在質素保證方面，本年度繼續推行新教師匡導計劃，由資深教師輔導新加入學校的教師成員，熟習本校的基本教學經營，善用現有的資訊科技設施、環境教育設施、及復建設施等不同的軟、硬件建設，運用在日常的教學上。學校亦嘗透過提升新任教師的質素去保證整體的教學質素。另外，通過校本評鑑制度，檢視班級經營的成效及教師的教學效能，追蹤學生生涯規劃的執行及學習成效，拍攝個別學生學習片段，並透過說課以說明學生學什麼、為什麼學、如何學。透過個案研究，探討改善學生學習的方法，探討適合嚴重智障學生的教學策略，幫助學生克服困阻障礙，促進學習。

三) 教學與學習評估的措施

本年沿襲多年來使用的學習評估政策，採用多方參與，相互印證的評估制度。所謂多方參與是指由教師進行學習評估、專項人員進行治療評估和宿舍家長進行自理評估。多方參與評估全面涵蓋學生在校生活經歷，能有效地反映學生在學習方面的進展和成果。

多方參與評估數據包括量化與質化兩大類，量化評估主要使用學校評估平台 SEP 中的行為特徵量表 BCP 及其他特定性的工具，持續使用這電腦軟件平台，可掌握學生的個體參照及常模參照數據，從而建立校本的標準參照數據。在質化方面，是指教師們有系統地紀錄及收集學生的學習情況，包括學生學習案、課堂學習紀錄、課外活動紀錄、和學生作品等。這些質化數據可補量化數據的不足，能清楚反映學生在學業和學業以外方面的表現。這類數據主除文字描述外，還包括照片、影片多媒數據。將質化數據與量化數據作三角互證，可較完整地反映學生的學習過程與成效，有助改進學與教學的方式。而這類數據的結合，又可建立全程的學習歷程檔案，反映學生在知識、技能和態度方面的表現和付出的努力。

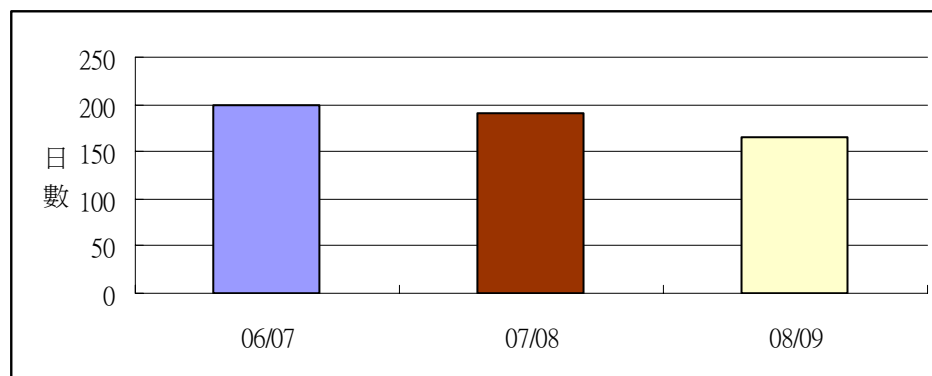
上述評估資料經簡化整理後，本以年度學習報告形式，在結業禮當天向家長作口頭及文字報告。但由於並上了流感停課期，本年只以文字形式向家長交代。

年評年檢除用作年度問責外，教學及治療人員用以檢討學生的學程規劃及經營，為來年的規劃，提供基石。學程規劃、學程經營、學程評估，環環相扣，這種以年度施教為本的循環模式，構成學生在學時段的生涯經營。

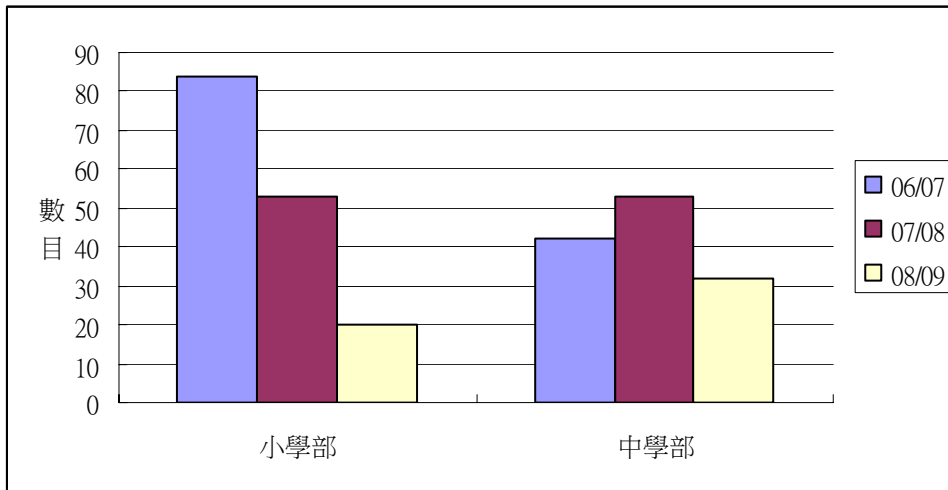
實際上課日數

一) 整學年課堂授課日數

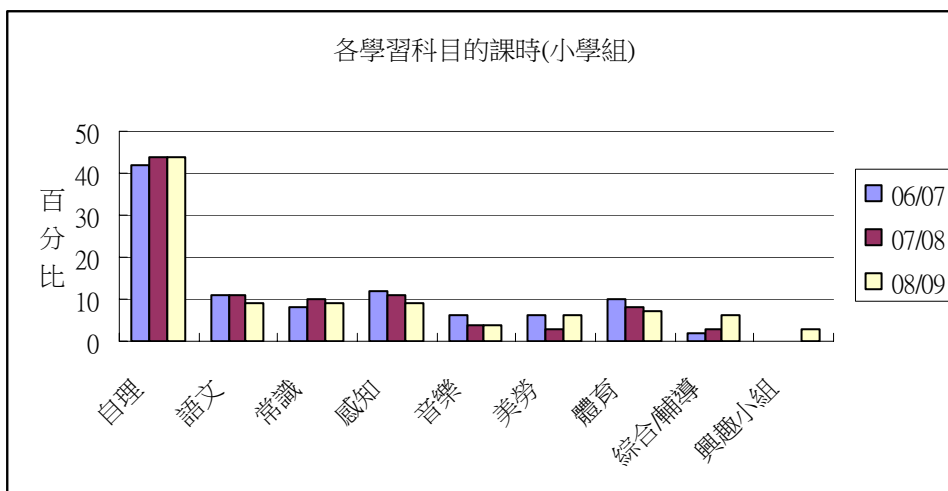
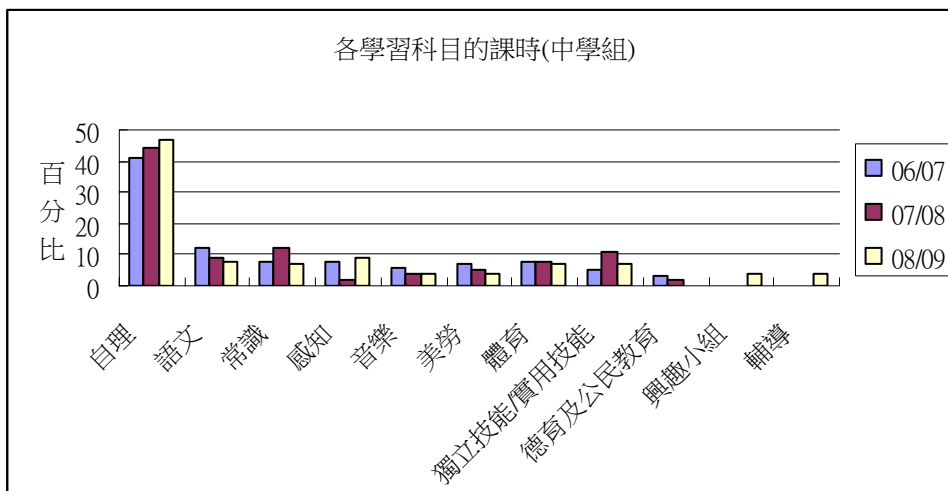
2009 年 6 月 11 日，為了減低新型流感的感染危機，教育局宣佈全港特殊學校停課，故此，08/09 學年課堂授課日數只有 166 日。



二) 整學年內為全校或全級學生安排學習活動的數目



各學習領域的課時



我們對學生成長的支援

本校為學生提供全面的照顧，在班級經營制度下，教學組長連同組內教師除教學外，亦兼顧統籌學生的訓育、德育及公民教育等工作。教學組多能協同教師和宿部，把學生生涯規劃理念於家中落實。

本校關注學生的訓輔工作，透過流程訓練及班本獎勵計劃，協助學生遵守生活常規，提升德育及環保意識。本校處理學生問題的方式具彈性，能視乎問題的性質和嚴重程度，由教學組長、班主任、舍長或社工召開個案會議，以多方參與的形式跟進。

本校學童部份兼具身體上障礙，需要復建及護理上的照顧，本校採用「跨職能參與」模式，學校成員除本專本務外，亦按當時的組織資源與學童的實際需要作機動性的跨職能參與。就本年言，整個香港地區的護理人員的供求失衡，學校只能從外聘請自僱的護士。社工及教學組長需兼顧學生的護理管理與部份照護工作；在專業顧問支援下，對學生的生理、危疾數據進行紀錄和積極介入。這類跨職能參與，雖未可替代原來的專業功能，惟已近似家居護理上的父母角色。這種不以職稱為限，以學生需求而重行定義職能的方策，對支援學生的全面成長起關鍵性作用。

學校發展組統籌全校性活動，運用校外資源，並善用家長和社區義工的協助，為學生提供適量的多元化學習活動，增加學生的生活經驗，並確保學生的公平參與。

本校積極開發校外專業人力資源，邀請港大教育學院連明剛教授任教學顧問、資深物理治療師黃揚寶和女士及何翠頤女士任物理治療顧問、資深職業治療師周慧思女士任職業治療顧問、港大言語治療講師余嘉雯女士任言語治療顧問。顧問們的專業指導，對相關專業服務起支援和質素保證作用。專業人員除入班進行跨專業協作外，於課後亦進行學生訓練，讓治療由教學部延伸至宿部。另一方面，宿部同工亦會透過每週入班的協作體驗，掌握學生在校表現；這有助家課的落實，讓日間的訓練得以延續。

學校家長教職員會擔當家校合作的橋樑角色，除主辦不同活動聯繫一眾家長外，亦代表家長在學校諮詢議會向學校反映意見。家長會主席及幹事代表積極參與學校活動，為賣物會、學校工程招標貢獻時間、心力。學校社工透過不同的途徑，例如家長教職員會、家長日、溝通會及信函等，與家長保持緊密的溝通，讓家長瞭解學校的發展路向。家長及家傭熱心和踴躍參與義工工作，成為照顧學生及協助學生學習的重要資源。校方樂意聆聽家長意見，作適時跟進。而透過家長問卷，大部份家長都表示滿意學校的服務及與學校的關係。

學生表現

學業表現

本校學生學習態度良好，能聽從教師的指示進行學習。教師透過「問、想、做、評」及工序分析的教學方法，令學生能掌握基本的自我管理、社交技巧、溝通技能及藝術情意方面的發展；而在自理、溝通及藝術情意方面的表現也不俗。

如廁方面，三分之二的學生進行定時如廁，四分之一的學生更能表示如廁需要。進食方面，三分之一的學生能在提示下，在進食前洗手及抹手，以保持個人衛生、整潔。超過半數的學生能自行握匙進食，而個別學生也能用筷子進食；三分之二的學生在教師輔助下或在提示下自行於膳後能抹檯。而三分二的肌能學生，在持手腕下能輕握匙羹，且有推入及拉出匙羹的動作。盥洗方面，在教職同工輔助下，他們亦能持毛巾抹面。約三分之一肌能較佳的學生可自行步行，三分之一的學生在協助下或使用步行架下步行，個別學生更使用或學習駕駛電動輪椅。

溝通方面，有超過三分之二的學生能按其能力，分別以手勢、口語、溝通簿、電子溝通輔具或電腦回應提問、表達需要及意願等，例如：早晨、要、不要、食、飲；個別學生能以三詞句語作口語溝通、或以溝通圖卡／電子溝通器材／電腦軟件組成語句溝通。而超過半數學生能辨別、配對實物、實物照片、圖片或溝通圖等。

在不同的藝術範疇方面，五分四的學生分別參與學習水墨畫及舞蹈。在學習過程中，學生能表現開心及投入，專注力亦有所提升，亦增加了學生與他人的互動。此外，教學人員引入了勞動學習的元素，在課堂及宿部活動中，加入了服務及種植的活動，以提升學生的學習興趣、啟發他們不同的學習潛能及培育個人及服務他人的品德。學生的表現投入及合作，對校園環境的注意力亦提升了。

過去三年在國際和校際活動中獲得的獎項

類別	比賽/組織名稱	獎項詳情		
		2006/07	2007/08	2008/09
學術	蜆殼/港島青商弱能學童獎學金－嘉許狀			有 4 位學生獲頒發嘉許狀。
健康	衛生署學童牙科保健服務口腔健康優秀獎狀	有 1 位學生獲頒發口腔健康優秀獎。		有 1 位學生獲頒發口腔健康優秀獎。

課外／學習活動的參與

學校發展組及班組分別配合整體學生學習需要及個別學生學習規劃而舉辦全校性及組本的學習活動，以達五育均衡發展。除因豬型流感停課而取消了參觀花展、舞蹈公開演出、夏令活動及探訪幼稚園外，本校仍舉辦及參與多項戶外、內活動，例如遊覽屏山文物徑、藝術展覽導賞活動、海洋公園一日遊、購物活動、社區適應活動、乘坐公共交通工具、聖誕聯歡晚會、義工活動日、復活節活動和探訪安老院等。此外，本校亦有聘請藝術導師推行水墨畫活動，及參與由康文署及城市當代舞蹈團合辦的「學校現代舞培訓計劃之動物奇緣」舞蹈培訓活動。學生均能投入各項活動，並能在愉快的氣氛中學習，提升了肌能、專注力及主動學習能力。

主要關注事項 (成就與反思)

重點發展項目一：透過勞動教育，提升學童勞動的技巧及培養學童參與服務的精神。

- 檢視學童學習規劃。
- 研習「勞動教育」相關課題。
- 推行勞動教育。

成就

1. 配合學程規劃的重整，完成整理全體學生的學程檔案。
2. 透過組本教職發展活動，包括閱讀及討論，及參與教育局舉辦的「新高中(智障學生)通識教育/獨立生活科的課程定位與規劃」研討會，研習及探討勞動教育在學校中的施行。
3. 因應學生的能力，各班組及宿部發展班本／組本勞動學習的活動，例如園藝種植、製作種子包、家務、自我管理、「學校大使」及清潔校園等活動，並於學習及生活流程中實施。

反思及展望

1. 勞動學習著重生活知識及經驗的累積，讓學生在實踐中學習，從而建立自信及成就感，亦能建立學生與他人及環境的連繫，提升學生的學習及成長生活的質素。
2. 探討如何在新高中課程中，結合勞動教育的元素，讓學生在自信中成長。

重點發展項目二：透過生命教育，讓學童、家長、教職員和社區人士去

認識生命、接納生命、熱愛生命和尊重生命。

- 建構多元及動態的生命教育課程。

成就

1. 建構了「生命教育」資源網，與友校建立網絡及互相交流生命教育的教學經驗。
2. 在校內組織了 12 位學生，成為「學校大使」，以「生命影響生命」的概念，帶領參觀校園的活動，為主流學校學童提供反思和珍惜生命及學習的機會。
3. 教師以種植作本校生命教育的活動，每天安排學生為自己的盆栽澆水，期望學生從植物生長過程中——埋在泥土、茁苗、成長、開花、枯死等過程，比對人生，瞭解生命成長的過程。而學生亦能表現出愛護植物的行為，如主動澆水，減少破壞。
4. 邀請了 12 所主流學校參與建構生命教育課程，並已將生命教育活動及反思內容，載於「生命教育」資源網中，以便友校同工上載及下載有關的活動案，並調適為校本生命教育教材。
5. 為 12 所參與的主流學校共 53 班學生，按其需要及目標，製訂合適個別的生命教育日營內容。活動後，平均有 80% 的老師及學生表示活動能提升學生對生命意義的反思，又能促使學生愛惜自己、尊重別人、珍惜生命及關懷有需要的人。

反思及展望

1. 透過「學校大使」計劃，增加本校學生與主流學校學生接觸交流的機會。透過帶領活動，亦能提升本校學生的主動性及社交能力。
2. 種植活動可強化學生與環境的連繫，從而培育學生保護環境的品德。
3. 因豬型流感原故，教育局決定於 6 月 12 日開始停課，「生命教育」計劃亦因而暫停進行，尚有 5 所參與學校共 23 班學生需要於新學年才能繼續進行「生命教育」活動。故此，整個「生命教育課程」需延期至下學年始能完成。

重點發展項目三：重整學童學程規劃，提升教與學的效能。

- 整理學童的學程檔案。
- 強化跨科統整，提供適切及多元化的學習情境及模式。

成就
<ol style="list-style-type: none">1. 落實了學程檔案模式，並為全校學生重整學程檔案。2. 學程規劃已考慮學生的整體學習需要，並將學生學習目標安排在適合的學習及生活情境下進行。3. 個別班組以輔導課形式，強化跨科統整，將語文、常識、小肌學習等科目，透過單元主題連貫起來，並加入遊戲元素，使學生在動態學習中提升主動參與能力。
反思及展望
<ol style="list-style-type: none">1. 配合學程規劃的重整，檢視組內學生的現有能力和分析學生的優弱勢、整體的學習需求，整理學程檔案，更能清晰呈現學生學習的規劃，易於跟進，並按學生學程規劃，跨科統整，提供適切的學習情境及活動，讓學生的學習得以連貫及平衡地發展，以提升學與教的效能和促進學生的全人發展。2. 探討如何在新高中課程中，繼續施行跨科統整，延續學生的學習成果。

財務報告

	收入 \$	支出 \$
承上結餘 (政府資助津貼及學校自營經費)	2,430,333.88	
I. 政府資助津貼		
(1) 營辦開支整筆津貼		
(甲) 一般範疇		
1. 學校及班級津貼	168,642.47	478,896.77
2. 修訂的行政津貼 (學部)	1,256,640.00	730,026.11
3. 修訂的行政津貼 (宿部)	628,320.00	354,689.21
4. 視覺藝術	2,940.00	3,434.90
5. 電腦作為溝通及復康工具/ 輔助學習活動用的電腦	5,144.00	6,472.40
6. 增補津貼	1,025.00	329.90
7. 嚴重弱智兒童學校的空調設備津貼	148,212.00	86,837.50
8. 校本管理補充津貼	131,152.00	530,775.70
9. 培訓津貼	6,774.00	1,307.20
10. 學校課程發展津貼	3,016.00	1,660.50
11. 德育及公民教育	2,225.00	1,607.60
12. 資訊科技綜合津貼	250,200.00	226,647.70
小結:	2,435,648.00	1,943,788.72
(乙) 特殊範疇		
1. 供推行學校本位輔導及 訓育的計劃經營	4,024.00	5,385.00
2. 寄宿津貼	305,797.72	288,088.10
3. 學校發展津貼	163,133.00	141,274.00
小結:	472,954.72	434,747.10
(2) 綜合家具及設備 (學部)	0.00	0.00
(3) 綜合家具及設備 (宿部)	0.00	0.00
II. 學校自營經費		
(1) 普通經費	512,315.17	422,227.26
(2) 捐款/基金	152,500.00	586,270.00
小結:	664,815.17	1,008,497.26
2008/2009 年度總盈餘	186,384.81	
2008/2009 年度終結總盈餘	2,616,718.69	

來年學校發展計劃的關注事項 (2009-2010)

關注事項一：在學生生涯規劃的主導原則下，發展新高中課程

關注事項二：透過生命教育及啟發潛能教育，讓學童、家長、教職員和
社區人士獲得豐盛的人生，達致全人發展

關注事項三：更新資訊管理系統，藉此優化校內資訊管理平台

附件

2008 至 2009 年度
各功能組別工作報告

教學組—義班

主要關注事項

1. 透過生命教育，讓學生、家長、教職員和社區人士去認識生命、接納生命、熱愛生命和尊重生命。
2. 重整學生學程規劃，提升教與學的效能。

工作目標及檢討

1. 配合學程規劃的重整，整理學生的學程檔案
 - 1.1. 已運用本年度新設的學程規劃範本，為本組 2 位新生進行學程規劃；
 - 1.2. 班內其他學生的學程規劃重整工作，已於 7/09 完成。
2. 探討生命教育及園藝治療的在肌障班的可行策略
 - 2.1. 由於園藝治療概念對本班學生而言較為艱深，故本年度主要提供園藝活動，讓學生透過參與課堂種植及澆水活動，觀察花苗及種籽的成長，及培養每日澆水的習慣。
 - 2.2. 配合生命教育計劃的展開，在輔導課引入生命教育的元素，透過主流學生入班提供義工服務，嘗試以「生命影響生命」為發展概念，為主流學生提供反思、珍惜生命及學習的機會；惟因下學期學校出現懷疑上呼吸道感染爆發，及教育局因應人類感染豬型流感在社區爆發而宣佈停課，故未有進行。
3. 研究多元教學策略，提升學生的學習成效
 - 3.1. 透過興趣小組，為學生提供不同的活動經歷
 - 3.1.1. 本年度本組有 3 位學生參與由康文署及城市當代舞蹈團合辦的「學校現代舞培訓計劃之動物奇緣」，並由舞蹈導師逢週一到校提供專業指導。從過去一年學生參與活動時表現，可見專注力及合作性均有提升。有關培訓計劃原訂於 26/7/09 於葵青劇院作結業表演，因豬型流感在社區爆發而停課關係，家長考慮到學生可能受到感染而退出表演，故此，學生未能如期參與結業演出。
 - 3.1.2. 其餘學生則分別參與治療小組及園藝小組活動。透過活動增加了學生體驗不同活動的經驗。
 - 3.2. 透過輔導課，為學生提供一般學習以外的其他學習經歷
 - 3.2.1. 輔導課採用跨科模式進行，嘗試將學生的語文、常識、小肌學習透過單元主題連貫起來，並在課堂中加入遊戲元素，使學生能在動態學習中提升參與主動性，有關設計內容已在 1/09 的說課中與同工分享，過程中亦得到同工的寶貴意見，為未來完善教學提供良好的參考價值。
 - 3.3. 引入遊戲元素在不同學習情境中，為學生提供活潑的教學活動，以提升學生的學習動機，除輔導課外，在不同課堂內，亦貫切以遊戲作為課堂

活動的模式，並以小節式學習增加學生對課堂的興趣，現時學生參與課堂學習的精神已見進展。

3.4. 透過跨科整合，強化學生在不同科目學習的連貫性及平衡發展

3.4.1. 除輔導課採用跨科整合施教外，在其餘課堂亦已考慮學生的整體學習需要，而將學生學習目標分配在適合的情境進行，以強化學生在不同科目學習的連貫性及平衡發展。

透過組內培訓及交流，提升教學效能。

1.1. 專業培訓

1.1.1. 針對學生的健康及照顧需要，本學年共提供了 3 項培訓活動，包括：「氧氣機使用」、「拍痰技巧工作坊」、「器材使用及評估講解」，並在日常教學情境中透過實務培訓「餵食技巧」、「扶抱技巧」、「器材使用技巧」、及一般照顧知識等，對提升教師對學生的照顧能力，有一定的幫助。

1.1.2. 針對教與學的需求，本年度共進行了約 50 項培訓活動(附件一)，其中多與教研、生命教育、及新高中課程發展有關。有關培訓內容，對組內教師掌握教與學、及新高中課程發展有一定的幫助。

1.1.3. 本年度共進行了兩次觀課（語文及音樂課），並就觀課過程進行課後交流；另外透過輔導課的不同單元主題，進行集體備課，過程中從課堂設計、教學實踐、課後檢討，進行詳細討論，有關經驗能提供組內教師互相交流及分享的機會。

1.1.4. 本年度進行了一個課堂研究（音樂科）、及一個個案研究（行為管理），並在本年度第二次說課中與同工分享研究內容，有關研習能提升組內教師的探究能力，有助進一步發展提升教與學的專業能力。

1.2. 初職教師啟導培訓

1.2.1. 組內兩位教師已分別完成入職啟導工具的各项資料填入、中期檢討及終結檢討，有關資料已存入教師的個人發展檔案內。

1.2.2. 組內兩位教師已分別完成了課堂研究及個案研究，有關資料已存入教師的個人發展檔案內。

1.2.3. 本年度主要透過協同教學，支援新教師的入職及教學適應，至學期終，兩位教師已能掌握基本教與學的技巧。

1.2.4. 透過班務分工，組內教師已能協助處理一般班務，對班中事務經營亦已有一定程度的掌握。

工作進度檢討

1. 除生涯規劃重整的工作未能預期完成外，其他工作大致依進度完成。（附件二）
2. 學生戶外活動及假期作業等，則因流感及豬型流感而取消／延期進行。

財政支出

- 1.截止 6/09，共支出\$3425.8，主要用於添置教具、及購買學生用品。本年度財政餘額為\$1574.2。

評估

- 1.本學年共召開了 8 次班務會議，檢討班級經營及學生的學習情況；
- 2.本學年共進行了兩次單元學習評估，檢視學生學習進展；
- 3.本學年透過生涯規劃的重整，檢視及修訂學生的學程規劃；
- 4.透過「初職教師啟導計劃」的入職啟導工具，評估本年度新入職教師的教學適應及第二年入職教師的教學進展。

反思及展望

1. 班務推展
 - 1.1.本學年大致能按進度完成各項目工作。
 - 1.2.有關學生的學程規劃重整，因應組內教師的工作適應及工作管理能力，需延至下學年才能開展。有關工作管理能力，仍有待提升。
 - 1.3.現時一般的流程實務，組內教師能大致掌握，但處理及應變技巧仍有待提升。
2. 學生關顧
 - 2.1.面對校內能力較弱的一群學生，組內教師能對學生表現關愛，並投入教學中，表現值得讚賞。
 - 2.2.因學生的健康及肌能狀況較弱，而組內教師的經驗尚淺，故較難於短時間內掌握如何教、如何照顧，故有關照顧技巧、應變能力及警覺性，仍有待提高。
3. 教師啟導
 - 3.1.大致能按計劃內的進度進行。
 - 3.2.本年度以協同教學模式提供啟導支援，並採循序漸進式減少支援，有關安排應有助新教師適應教學工作，減輕工作壓力。
 - 3.3.上學年較多關注教師的教學實務工作及工作表現，令組內教師感到有壓力，下學年嘗試讓教師有較大空間發揮，減少指導，情況已見改善。
 - 3.4.隨著教師漸能融入學校文化及教學要求中，未來應加強教師獨立完成工作、提升自我管理的能力、及發展班級經營的能力，以助學校發展。
4. 專業培訓
 - 4.1.本學年關於學生照顧的培訓，主要透過工作中學習，由於流程時間較趕忙，或未能細緻解說，經啟導回饋後，建議提供有系統培訓，以補不足。
 - 4.2.本學年，在教學上多著眼於學生照顧、流程安排、課室管理、人手安排等培訓上，較少教學技巧的討論，建議下學年加強教學技巧的研習，以提升教與學的效能。

4.3. 因應新學年新高中學制的推行，需加強有關的知識及應用培訓，為推行新學制作好裝備。

小組成員名單

吳羨美、鄺家儀、容念慈

附件一：09 義班專業培訓內容(截止 6/09)

層面	日期	內容	參加者	範疇			
				教學	學生發展	學校發展	專業群體關係與服務
學校層面	14/11/08	「U-Design」的軟件說明會	吳美美、鄺家儀、容念慈	✓			
	22/11/08	生命教育教師工作坊 1	吳美美、鄺家儀、容念慈			✓	
	5/1/09-21/1/09	說課 1	吳美美、鄺家儀、容念慈	✓			
	17/1/09	生命教育工作坊 2	吳美美、鄺家儀、容念慈			✓	
	28/2/09	生命教育工作坊 3	吳美美、鄺家儀、容念慈			✓	
	14/3/09	生命教育工作坊 4	吳美美、鄺家儀、容念慈			✓	
	3/4/09	新高中課程-校本概念、架構及評估	吳美美、鄺家儀、容念慈	✓	✓	✓	
	9/5/09	明愛聯校中層管理發展日	吳美美			✓	
	11/5-27/5/09	說課 2	吳美美、鄺家儀、容念慈	✓			
	29/5/09	教職發展日	吳美美、鄺家儀、容念慈			✓	
組本層面	6/9/08	葉穎欣 BCP 評估結果分析及比較	吳美美、鄺家儀		✓		
	20/9/08	葉穎欣學程規劃剖析與比較	吳美美、鄺家儀		✓		
	4/10/08	流程教案編寫跟進討論、輔導課的活動內容討論。	吳美美、鄺家儀	✓			
	11/10/08	彭浩龍個案資料預備。	吳美美、鄺家儀		✓		
	25/10/08	彭浩龍學程規劃討論	吳美美、鄺家儀		✓		
	3/11/08	教學策略分享 1 --- 就鄺老師的觀課進行意見交流	吳美美、鄺家儀、容念慈	✓			
	15/11/08	啟發潛能初探及班房佈置建議 1	鄺家儀、容念慈	✓	✓		
	29/11/08	啟發潛能初探及班房佈置建議 2	吳美美、鄺家儀、容念慈	✓	✓		
	13/12/08	說課討論	吳美美、鄺家儀、容念慈	✓			
	20/12/08	說課討論	吳美美、鄺家儀、容念慈	✓			
6/2/09	韋伯加治療法工作坊	吳美美、鄺家儀、容念慈	✓				

	21/2/09	為智障學生而設的課程及評估補充指引/ 課程架構(中四至中六)(初稿)簡介會暨種籽學校校本課程發展資料小型展覽	全體教師	✓			
	14/3/09	2009 年教師專業交流月	吳美美、鄺家儀、容念慈	✓			
	1/4/09	器材使用及評估講解	全體教師		✓		
	17/4/09	樂仁學校交流題目 1	吳美美、鄺家儀、容念慈	✓			
	18/4/09	個案研究	吳美美、鄺家儀		✓		
	22/4/09	樂仁學校交流題目 2、視覺藝術科的分享及討論	吳美美、鄺家儀、容念慈	✓			
	25/4/09	視藝分享會跟進	鄺家儀、容念慈	✓			
	28/4/09	樂仁學校-新高中交流問題-分組匯報	全體教師	✓			
	8/5/09	視覺藝術分享會	全體教師	✓			✓
	16/5/09	新高中視覺藝術科工作坊”	全體教師	✓			✓
	5/6/09	新高中中國語文課程-分享及討論	全體教師	✓			
	6/6/09	新高中中國語文課程-校本及班本調適研討及工作坊	吳美美、鄺家儀、容念慈	✓			
	17/6/09	新高中-中國語文課程-各組分享及討論	全體教師	✓			✓
個人層面	8/11/08	教育研究簡介分享會	鄺家儀、容念慈	✓			
	27-28/11/08	生命教育論壇	吳美美			✓	
	6/12/08	Enhancing Communication of Individuals at Prelinguistic Level	容念慈	✓			
	6/12/08	The 1st “334” Symposium - "Partnering for Excellence in Education"	鄺家儀、吳美美	✓			
	24/1/09	「新高中(智障學生)通識教育/獨立生活科課程定位與規劃」研討會	吳美美	✓			
	17/2/09	新高中課程(智障學生)核心科目學習成果架構工作坊:在課堂中運用學習進程評估策略	吳美美	✓			
	26/2/09	教師持續專業發展分享會(特殊學校)	吳美美				✓
	18/4/09	新高中視藝課程導航	容念慈	✓			

24/4/09	新高中課程(智障學生)核心科目學習成果架構工作坊:在課堂中運用學習進程評估策略	鄭家儀	✓			
25/4/09	新高中視藝課程導航	吳美美	✓			
5/5/09	新高中課程(智障學生)核心科目學習成果架構工作坊:在課堂中運用學習進程評估策略	容念慈	✓			
9/5/09	“Professional Development Course for Teachers in Special Schools: Transition through Different Stages of Schooling: Pre-primary/Primary; Secondary/Pre-leaving”	鄭家儀、容念慈	✓			
4/6/2009	有關新高中課程(智障學生)檢討研究數據收集事宜	吳美美	✓			
5/6/2009	未設有法團校董會的特殊學校-2009/10 學年科目及課程津貼安排簡介會	吳美美				
16/6/2009	新高中數學課程(智障學生)的實踐	吳美美	✓			
18/6/2009	新高中視覺藝術課程(智障學生)的實踐	吳美美	✓			
18/6/2009	推行新高中課程(智障學生)的實用策略	吳美美	✓			
26/6/2009	新高中資訊及通訊科技課程(智障學生)簡介會	吳美美	✓			
29/6/2009	新高中中國語文課程(智障學生)的規畫與實踐	吳美美	✓			
25/5/2009-12/6/2009	教師啟導培訓課程	吳美美			✓	
9/09-5/09	學位教師教育證書	鄭家儀	✓			

附件二：09 義班工作進度檢討

日期	工作內容	進度檢討
2008 年 8 月	<ul style="list-style-type: none"> 檢視及修訂學生生涯規劃及年度學習目標 規劃學生全年的單元學習目標 設計及編寫第一單元教案 整理教室 新生評估 組內培訓-護理知識、器材使用、新教師研習課程 	能按時完成 能按時完成 能按時完成 能按時完成 能按時完成 能按時完成
2008 年 9 月	<ul style="list-style-type: none"> 施行第一單元教案及檢討施教困難 重訂學生如廁訓練基線 設計新生生涯規劃 籌備新生家長日 組內培訓-新生學程規劃 	能按時完成 能按時完成 能按時完成 能按時完成 能按時完成
2008 年 10 月	<ul style="list-style-type: none"> 檢討教學情況，修訂教學內容及教學策略 檢討新生入學適應 構思家課政策的執行計劃，推行第一期家課 推行如廁訓練 全校家長日 組內培訓-教學策略分享、流程教案編寫 	能按時完成 能按時完成 能按時完成 能按時完成 能按時完成 教學策略分享延至 11 月進行
2008 年 11 月	<ul style="list-style-type: none"> 施行教學內容 戶外活動 組內培訓-教學策略分享、學程規劃重整 	能按時完成 能按時完成 學程規劃重整需延至 3 月才進行
2008 年 12 月	<ul style="list-style-type: none"> 家課檢討及推行第二期家課 施行教學內容 組內培訓-園藝治療、生命教育研討、學程規劃重整 	能按時完成 能按時完成 未有進行
2009 年 1 月	<ul style="list-style-type: none"> 第一單元教學檢討 設計及編寫各科第二單元教案 進行班級經營中期檢討 組內培訓-園藝治療、生命教育研討 	能按時完成 能按時完成 能按時完成 未有進行
2009 年 2 月	<ul style="list-style-type: none"> 施行第二單元教案 家課檢討及推行第三期家課 組內培訓-課堂研究、學程規劃重整 	能按時完成 能按時完成 延至 6 月進行
2009 年 3-5 月	<ul style="list-style-type: none"> 檢討教學情況，修訂教學策略 戶外活動 家課檢討及推行第四期家課 進行班級經營年度計劃檢討，評估經營成效 組內培訓-課堂研究執行與檢討、學程規劃 	能按時完成 因流感而取消 能按時完成 能按時完成 能按時完成 學程規劃重整延

	重整	至 6 月進行
2009 年 6 月	<ul style="list-style-type: none"> • 學生生涯規劃檢討 • 撰寫學生成績報告 • 撰寫班級經營終期報告 • 組內培訓- 經營檢討 • 家課檢討及預備假期作業 • 組內培訓-學程規劃重整 	延至 7 月進行 能按時完成 能按時完成 能按時完成 延至 7 月進行 延至 7 月進行

教學組—仁愛班

宗旨

以學生生涯為思考主體，規劃學生學程學習，培養學生共通能力，促進學生全人發展。

目標及工作檢討

配合學程規劃的重整，提升教與學的效能，促進學生全人發展

- 1.1. 於 08 年 8 月期間，查閱文件，與各相關同工共同檢視組內學生的現有能力的優弱勢、整體的學習需求等，配合學程規劃的重整，整理學程檔案，更能清晰呈現學生學習的規劃，易於跟進，並按學生學程規劃，跨科統整，提供適切的學習情境及活動，讓學生的學習得以連貫及平衡地發展，以提升學與教的效能和促進學生全人的發展。
- 1.2. 於 08 年 8 月至 09 年 2 月期間，分別為三位新生進行評估，並與家長溝通、瞭解家長對學生的期望，釐訂新生的生涯需求、學程規劃及年度學習重點。並於 09 年 4 月按一位學生的學習進展，修訂學程規劃及年度學習重點。
- 1.3. 於 08 年 12 月至 09 年 5 月期間，藉著說課，閱讀及討論有關生涯規劃的資料，反思學生生涯規劃及經營策略。
- 1.4. 於 09 年 5 月，有兩位學生將溝通用的電腦及溝通輔助器材帶回家中使用，貫徹實踐生涯規劃。
- 1.5. 於 09 年 5 月為一位離校生完成離校報告及拍攝相關學習影片照片，以助轉銜成人中心生活的適應。
- 1.6. 檢討第一單元工作後，於第二單元修訂課表及課堂的安排，逢星期三上午仁班學生上感知課，愛班學生上大肌課，並因應部份學生的個別需求，愛班學生季禎瑩編入感知課，而仁班學生王宇森編入大肌課，以助學程規劃的實施。

2. 透過勞動教育，提升學生勞動的技巧及培養學生參與服務的精神

- 2.1. 透過星期一上午「上學了」、星期五下午「我們回家了」的課堂活動，及每天生活流程，讓學生清潔及整理自己、課室及校園，能提升學生家務勞動的技巧，及建立學生執拾及管理自己物品習慣，並能培養學生服務他人的品德及精神。
- 2.2. 檢討第一單元後，於第二單元修訂課表及課堂的安排，逢星期一上午的實技課堂加重工作的元素，而星期五的實技課著重將感知技能於真實情境中應用實踐。

3. 透過生命教育，讓學生認識自己、接納自己、熱愛生命和尊重他人

- 3.1. 藉著栽種盆栽，滲入生命教育，安排學生每天為自己的盆栽澆水，期望學生從植物生長過程中——埋在泥土、茁苗、成長、開花、枯死等過程，比對人生，瞭解生命成長的過程，而學生能表現出愛護植物的行為，如主動澆水，減少破壞。
 - 3.2. 透過獎勵計劃，紀錄學生一星期的表現，於星期五作出總結，獎賞及鼓勵學生，學生能自我肯定，漸漸建立正確的價值觀。
 - 3.3. 配合學校生命教育，透過親善大使、入班協作共融活動等，學生有機會更近距離與其他孩童接觸，藉著生命影響生命，能互相激勵，本年度共有 6 位學生參與當學校大使。
4. 透過組內培訓，共同探討教學策略，處理學生學習障礙有關的課題
- 4.1. 針對學生照顧的需要，於 08 年 8 月，提供培訓活動：「學生注意事項、扶抱技巧及器材使用」、「輔助器材使用」，以提升組內教師對學生照顧能力及警覺性。09 年 4 月，參與「器材使用及評估講解」工作坊。5 月，由於學生使用的器材有所轉變，故安排工場組同工向組內同工講解器材的操作及清潔時注意的事項。因應學校添置新器材，於 6 月參與「器材講解」工作坊。
 - 4.2. 針對學生的學習需求，於 08 年 8 月至 09 年 5 月，透過校內、外資源人物及培訓活動，包括「生涯規劃的重構」、「生涯規劃反思與研討」、「如廁訓練」、「課堂管理」、「流程教案編寫」、「An Effective Remedial Teaching Program (RTP) for Students with Autism」、「Enhancing Communication of Individuals at Prelinguistic Level」、「樂在地板時間研討會」、「新高中(智障學生)通識教育/獨立生活科的課程定位與規劃」、「為智障學生而設的課程及評估補充指引/課程架構(中四至中六)(初稿)簡介會暨種籽學校校本課程發展資料小型展覽」、「處理學習能力差異的校本課程設計」、「新高中課程-校本概念、架構及評估」、「新高中交流問題討論」、「新高中交流問題-分享及討論」、「新高中課程(智障學生)核心科目學習成果架構工作坊」、「新高中視藝課程-分享及討論」、「離校前支援」、「啟發潛能教育——理念與香港經驗分享研討會」、「支援有大腦性視障學生的學習需要」、「新高中視藝課程-工作坊」、「新高中視覺藝術課程(智障學生)的實踐」、「新高中資訊及通訊科技課程(智障學生)簡介會」、「新高中中國語文課程(智障學生)的規畫與實踐」、「新高中資訊及通訊科技課程(智障學生)的學與教：核心單元的解讀與實踐」、「為智障學生而設新高中通識教育/獨立生活科課程及評估補充指引簡介會暨種籽學校經驗分享」、「新高中體育課程(智障學生)簡介及經驗分享會」、「新高中科技與生活課程(智障學生)簡介及經驗分享會」、「香草園教職日」等，提升教師對相關課題的專業知識。並於 09 年 4 月組內兩位老師分別前往明愛樂進學校觀課，及與語文科老師交流學習，汲取識字教學策略及經驗。
 - 4.3. 針對教研學習，於 08 年 9 月至 09 年 5 月，多次入班觀課交流，分享課堂管理及教學技巧，並就其中三次的觀課，作深入的反思和討論；於 08 年 12 月至 09 年 5 月，透過說課討論，加強組內教師對本組學生經營策略的掌握，

深化及應用 4P 的理論，處理學生學習障礙的問題。有關的教研活動能提供組內教研學習、專業交流的機會，提升教師專業探究的精神。

- 4.4. 運用「問題為本」和「4P」的思考模式，提升處理學生學習障礙的能力，第一單元較著重學生自理方面的學習，第二單元較著重思考及處理「學生是如何學習」、「為什麼學生知道物件名稱，卻未能命名」、「學生學習差異大，如何建構課堂」、「學生是如何識字或認圖」等問題，但惜未有足夠知識為部份學生解決問題，專業知識仍有待加強。
5. 協助推行初職教師啟導計劃，支援新入職教師在教與學上的適應及專業成長
 - 5.1. 參考「初職教師入職啟導架構」及「教師素養自評」內容，為新任教師提供教學及專業發展的支援（參附件一）。
 - 5.2. 啟導教師及同儕觀課、課堂檢討、共同備課等有助教與學的提升。
 - 5.3. 匡導計劃亦有助教師從整體層面明白學校的運作，如教與學，學生發展，及專業群體關係等範疇中的關注事項。
 - 5.4. 啟導教師能發揮其角色，常引導教師去思想及解決問題，有助新到職教師細心檢討及反思個別課堂內的得失，並能較全面考慮課堂所需注意的地方。
 - 5.5. 因本年度有一位新入職的教師，及一位已任教一年的初職教師，所以支援模式上會有不同，給予初職教師教學自主自決的機會，並參與部份的班務工作；而新入職教師會給予較多觀課課堂仔細討論的時間。
 - 5.6. 由於組內有 2 名教師都參與了匡導計劃，故較常一同商討和檢討課堂，較少個別的溝通。於第二單元較多進行個別溝通。
 - 5.7. 現時的匡導計劃的表格方式像答問題，限制了反思的過程，建議匡導計劃中的文件改為用作引導思考、指引之用，內容可因應學校的需要/啟導教師與新入職教師商討而作出修訂，使其更具彈性。在第二單元已作出修訂，因應情況以預期學習成果及教學反思為重點進行反思日誌。
 - 5.8. 計劃雖全面，但對初職教師構成一定壓力，並增加工作量。
 6. 透過與宿部及專項人員的協作，更有效地推展學生學程規劃
 - 6.1. 因應教學需要，部份課堂與專項、宿部以協作形式進行，有關安排確能加強專業間的交流和溝通，提升教學效能。
 - 6.2. 專項人員參與提供家課的設計，宿舍家長協助執行部份家課，使將學習得以延續，有效地推展學生學程規劃。
 7. 透過與家長溝通合作，讓家長了解學生之學習進度及投入參與學生訓練，使學生學習得以延續。
 - 7.1. 藉著溝通，讓家長瞭解學生在家中延續學習的重要而願意作出承擔，並透過家課，於家中延續訓練。
 - 7.2. 第一期家課結束，13 位學生中有 11 位學生交回家課，由於學生每週交回家課，能及時跟進家長進行時的困難，並即時建議解決的方法，與家長保持緊密聯系，及鼓勵家長持續進行，因此家課的回應表現不錯，學生的學習亦有進步。第二及第三期家課由 08 年 12 月 21 日開始，至 4 月 26 日結束，15

位學生中有 14 位交回家課，亦因應第四期家課中，部分學生需使用電腦，已成功協助家長於家中電腦下載適用軟件，以便家中進行家課練習。

- 7.3. 藉著協助上課，將有關技巧指導義工，期望在校內或家中以相同手法進行訓練，以達教學一致性，但嚴謹性有待加強。

工作進度報告

日期	工作內容	完成狀況
2008 年 8 月	<ul style="list-style-type: none"> • 撰寫 2007-2008 年度班級經營年度計劃書 • 檢視及修訂學生生涯規劃及年度學習目標 • 規劃學生全年單元學習目標 • 設計及編寫第一單元教案 • 整理教室及製作教具 • 新生評估 • 組內培訓-生涯規劃的反思、整理學生學程檔、輔助器材使用 	已完成
2008 年 9 月	<ul style="list-style-type: none"> • 觀察新生學習情況，設計新生生涯規劃及訂定學習目標 • 施行第一單元的教案及檢討教學困難 • 構思家課政策執行計劃 • 訂定學生如廁訓練基線 • 籌備新生家長日 • 草擬個案研究初步計劃 • 組內培訓-如廁訓練、新生學程規劃 	大致完成，惟個案研究暫時擱置，主要原因為新任教師需時適應學校系統和瞭解學生的學習情況
2008 年 10 月	<ul style="list-style-type: none"> • 檢討教學情況，修訂教學內容及教學策略 • 檢討新生入學適應 • 推行第一期家課 • 訂定個案研究計劃 • 全校家長日 • 組內培訓-園藝治療、教學策略分享、流程教案編寫 	除個案研究計劃外，大致完成，另未有進行園藝治療的培訓活動 除教學策略、流程教案編寫分享外，有進行觀課討論及反思
2008 年 11 月	<ul style="list-style-type: none"> • 執行個案研究 • 組內培訓-園藝治療、觀課交流 	只進行了觀課交流、反思日誌及回饋
2008 年 12 月	<ul style="list-style-type: none"> • 檢討及修訂家課內容 • 推行第二期家課 • 執行個案研究 • 組內培訓-研討認知學習的發展趨勢及教學策略 	大致完成，除了個案研究外。組內培訓內容藉說課內容進行討論、反思及教學展望

2009 年 1 月	<ul style="list-style-type: none"> • 執行個案研究 • 檢討第一單元在執行學生生涯經營上的成效及對下半學期學生年度規劃的實施作準備 • 設計及編寫第二單元教案 • 班級經營中期檢討 • 組內培訓-研討認知學習的發展趨勢及教學策略 	大致依計劃進行，除個案研究外，而組內培訓的內容亦改藉說課來進行 探討認知學習的發展於第二次說課(語常)與同工分享
2009 年 2-3 月	<ul style="list-style-type: none"> • 執行個案研究 • 施行第二單元教案 • 檢討及修訂家課內容 • 推行第三期家課 • 組內培訓-學程規劃重整、觀課交流 	除個案研究改為課堂研究外，大致依計劃進行。
2009 年 4-5 月	<ul style="list-style-type: none"> • 班級經營年度計劃檢討，評估經營成效 • 檢討及修定家課的內容 • 推行第四期家課 • 組內培訓-學程規劃重整、個案研究總結報告 	課堂研究仍在進行中，其他已依計劃完成。 為一位離校生編寫離校報告及拍攝相關資料。
2009 年 6 月	<ul style="list-style-type: none"> • 學生學程規劃檢討 • 檢討及修定家課的內容 • 預備暑期家課 • 撰寫學生成績報告 • 檢討班級經營年度計劃，撰寫班級經營終期報告 • 組內培訓-經營檢討 	除學生學程規劃檢討改於 7 月進行外，其他已按計劃完成，並已完成第二單元檢討。 另因應豬型流感，教育局宣布自 12/6 停課關係，提前派發暑期家課。

預算支出

截止 09 年 7 月，共支出 \$6340.90，主要用於教具添置、學生活動費用、購買學生用品。

反思與展望

1. 反思

- 1.1. 截至 09 年 6 月，共召開 4 次班會議，檢討班經營及學生的學習情況，並不定期與個別教師、治療師、社工、護士等，透過面談、電郵，討論教學情況。隨著學生學習進展，需加強各部門的溝通，以確保訊息能有效地傳遞與流通。
- 1.2. 能提供機會及放手讓學生獨立自主地學習，而從中能發展學生解決問題的能力。
- 1.3. 「問題為本」有助解決或突破學生學習困難，但仍感知識和能力不足。
- 1.4. 課堂教學元素有待加強。
- 1.5. 專業間的協作，有助互相成長。

- 1.6. 專業間和家庭義工間的知識傳遞尚有發展空間。
- 1.7. 環境因素，課室的先天條件可能限制發展學生的潛力。

2. 展望

- 2.1. 組內同工經過一學年的合作，應可增進彼此的瞭解，有助下學年的協作。
- 2.2. 同工對學生的能力、性向有進一步的認識，期望於下學年能為學生提供更適切的學習。
- 2.3. 需考慮如何安排及營造情境以維持或增加學生獨立地進行活動的機會。
- 2.4. 要努力裝備自己，在各方面多學習及鑽研。
- 2.5. 專業間能多提問、溝通及虛己，多與家庭義工溝通，瞭解及協助解決她們遇到的困難。

小組成員名單

馮志文、郭佩兒、袁偉聰

09 仁愛組教職匡導計劃檢討

一. 支援模式：

1. 參考「初職教師入職啟導架構」所建議的工作內容及進度為新任教師進行啟導的工作。
2. 推行匡導計劃時主要由教學組長負責啟導的工作，啟導的範疇集中於「教與學」及「學生發展方面」。
3. 在教與學方面，主要就學科的知識、教學技巧、教學略策及課堂管理等範疇作為關注的項目。
4. 在學生發展方面，主要協助新任教師了解個別學生的特性、能力和需要，引導新任教師從「問」、「想」、「做」、「評」的思考模式，如何幫助學生跨過障礙，為學生尋求突破發展。
5. 安排新任教師與啟導教師一同協作授課部份課堂。
6. 因本年度有一位新入職的教師，及一位已任教一年的初職教師，所以支援模式上會有不同，給予初職教師教學自主自決的機會，並參與部份的班務工作；而新入職教師會給予較多觀課課堂仔細討論的時間。
7. 較多時間一起討論，希望藉共同討論，能達致互相激勵成長之效。

二. 支援成效：

1. 大致能按「初職教師入職啟導架構」所建議的工作進度完成有關的啟導工作。
2. 新任教師已能掌握教學的內容及教學流程，對教學技巧、教學策略及課堂管理等範疇增加瞭解，亦能明白學校的要求和運作。
3. 上學期的支援工作較關注新入職教師，對初職教師較少關顧，但卻較多自由發揮的機會。
4. 下學期，初職教師能處理較多班務工作，表現良好。
5. 新任教師在教學上漸有成長，惟課堂教學元素仍需加強。

三. 新教師回饋：

1. 匡導計劃時間表具彈性。
2. 啟導教師及同儕觀課、課堂檢討、共同備課等有助教與學的提升。
3. 啟導教師能發揮其角色，常引導教師去思想及解決問題，有助新到職教師細心檢討及反思個別課堂內的得失，並能較全面考慮課堂所需注意的地方。
4. 匡導計劃亦有助教師從整體層面明白學校的運作，如教與學、學生發展、及專業群體關係等範疇中的關注事項。
5. 由於組內有2名教師都參與了匡導計劃，故較常一同商討和檢討課堂，較少個別的溝通。

6. 建議匡導計劃中的文件如反思日誌等用作引導思考、指引之用，內容可因應學校的需要/啟導教師與新入職教師商討而作出修訂，使其更具彈性，因現時的匡導計劃的表格方式像答問題，限制了反思的過程。
7. 計劃雖是全面，但對初職教師構成一定壓力，並增加工作量。
8. 啟導教師與新任教師協作教學，有助互相激勵成長。

四. 進行匡導範疇與內容：

郭老師除參與下列匡導計劃外，還協助處理班務。

匡導範疇	日期	施行內容	參考資料
啟導教師—見習教師會議	13、17/9/08	• 於班會會議中進行	09 仁愛班會議紀錄 1
	1、3、5/11/08	• 於班會會議中進行	09 仁愛班會議紀錄 2
	4、11/10/08	• 就 10 月 3 及 10 日觀課後進行討論	
	13/12/08	• 就 11 月大肌課堂錄影觀課後進行討論	註：袁老師尚未提供課堂反思
	12、13/1/09	• 就中期檢討進行會談	袁偉聰 09 一般事實方面的中期檢討 袁偉聰 09 個別範疇方面的中期檢討
	22/1/09	• 就中期檢討進行會談	郭佩兒 09 入職教師中期檢討報告
	2-4/09	• 就語常及美勞課進行討論	
	4/09	• 到友校觀課後進行討論反思	馮志文和郭佩兒網上進修報告
	5/09	• 就說課評課後討論交流	
	9/08-6/09	• 不定時進行會談	
啟導教師／同儕觀課	3/10/08	• 就常識課進行觀課	
	10/10/08	• 就常識課再進行觀課	
	5/11/08	• 就大肌課進行拍攝	教學影片
	11、18/11/08	• 就語文課進行拍攝	
	9/08-11/08	• 每星期三及四的大肌課，均有全時間或部份時間入班觀課或協助教學 • 並於課後與上課老師進行討論，及提供改善建議。	09 仁愛班會議紀錄 2
	9/08-1/09	• 每星期二及五語常課及星期二實技課與郭老師協作上課	
	6/3/09	• 實技課進行拍攝	教學影片
	4/09	• 視藝及語常課進行拍攝	教學影片
	5/09	• 視藝及語常課進行說課	09 說課 2-語常 09 說課 2-視藝

	6/09	<ul style="list-style-type: none"> 視藝及語常課進行討論 	
個人教育理念陳述	27/9/08	<ul style="list-style-type: none"> 填寫個人資料 撰寫個人教育理念 	袁偉聰 09 個人資料 袁偉聰 09 教育理念陳述 郭佩兒老師已於 08 年填寫
教學及評核的反思	31/10/08	<ul style="list-style-type: none"> 就 10 月 3 日常識課觀課後撰寫教學反思日誌 	袁偉聰 09 施教學習及評核的反思日誌 1
	31/10/08	<ul style="list-style-type: none"> 就 10 月 10 日常識課觀課後撰寫教學反思日誌 	袁偉聰 09 施教學習及評核的反思日誌 2
	17/11/08	<ul style="list-style-type: none"> 就 11 月 11 日語文課觀課後撰寫教學反思日誌 	郭佩兒 09 施教學習及評核的反思日誌 1
	9/12/08	<ul style="list-style-type: none"> 就 11 月 18 日語文課觀課後撰寫教學反思日誌 	郭佩兒 09 施教學習及評核的反思日誌 2
	27/3/09	<ul style="list-style-type: none"> 就 09 年 3 月 6 日實技觀課後撰寫教學反思日誌 	郭佩兒 09 施教學習及評核的反思日誌 3
	7/09	<ul style="list-style-type: none"> 就 09 年月日實技課堂撰寫教學反思日誌 	
持續專業發展活動	6/10/08	<ul style="list-style-type: none"> 聯校教職發展日 	
	15/11/08	<ul style="list-style-type: none"> An Effective Remedial Teaching Program (RTP) for Students with Autism 	袁偉聰 27/11 網上進修報告 郭佩兒 23/11 網上進修報告
	22/11/08	<ul style="list-style-type: none"> 生命教育工作坊一 	
	6/12/08	<ul style="list-style-type: none"> Enhancing Communication of Individuals at Prelinguistic Level 	袁偉聰 20/12 網上進修報告 郭佩兒 14/12 網上進修報告
	5/1/-23/1/09	<ul style="list-style-type: none"> 參加第一次說課活動 	
	17/1/09	<ul style="list-style-type: none"> 生命教育工作坊二 	
	19/1/09	<ul style="list-style-type: none"> 於第一次說課活動中就自理課進行教學分享 	09 仁愛班說課 1-自理(進食) 09 仁愛班說課 1-自理.ppt
	24/1/09	<ul style="list-style-type: none"> 新高中(智障學生)通識教育/獨立生活科的課程定位與規劃 	郭佩兒 17/2 網上進修報告 袁偉聰 25/2 網上進修報告
	21/2/09	<ul style="list-style-type: none"> 為智障學生而設的課程及評估補充指引/課程架構(中四至中六)(初稿)簡介會暨種籽學校校本課程發展資料小型展覽 	郭佩兒 23/2 網上進修報告 袁偉聰 7/3 網上進修報告
	14/3/09	<ul style="list-style-type: none"> 生命教育工作坊三 	
	16/3/09	<ul style="list-style-type: none"> 處理學習能力差異的校本課程設計 	郭佩兒 19/3 網上進修報告
	1/4/09	<ul style="list-style-type: none"> 器材使用及評估講解 	
	3/4/09	<ul style="list-style-type: none"> 新高中課程-校本概念、架構及評估 	

	2/4/09	<ul style="list-style-type: none"> 明愛樂進學校觀課及語文課堂交流 	郭佩兒 10/5 網上進修報告
	18/4/09	<ul style="list-style-type: none"> 新高中交流問題討論 	新高中核心課程分享簡報
	25/4/09	<ul style="list-style-type: none"> 新高中交流問題討論 	
	29/4/09	<ul style="list-style-type: none"> 新高中交流問題-分享及討論 	中國語文科、數學科分享簡報
	6/5/09	<ul style="list-style-type: none"> 新高中課程 (智障學生) 核心科目學習成果架構工作坊 	郭佩兒 10/5 網上進修報告
	8/5/09	<ul style="list-style-type: none"> 新高中視藝課程-分享及討論 	
	9/5/09	<ul style="list-style-type: none"> 離校前支援 	郭佩兒 11/5 網上進修報告 袁偉聰 19/5 網上進修報告
	13-26/5/09	<ul style="list-style-type: none"> 參加第二次說課活動 	
	16/5/09	<ul style="list-style-type: none"> 新高中視藝課程-工作坊 	
	23/5/09	<ul style="list-style-type: none"> 於第二次說課活動中就語常課進行教學分享 	09 說課 2-語常 wmv. 09 說課 2-語常 ppt.
	25/5/09	<ul style="list-style-type: none"> 於第二次說課活動中就視藝課進行教學分享 	09 袁偉聰 視藝說課 2
	29/5/09	<ul style="list-style-type: none"> 器材講解 	
	29/5/09	<ul style="list-style-type: none"> 團體活動 	
	9/08-5/09	<ul style="list-style-type: none"> 參與組本培訓活動 	袁偉聰 09 進修紀錄表 郭佩兒 09 進修紀錄表
學生發展個案研究	11/08	<ul style="list-style-type: none"> 袁老師期望先瞭解學校系統、學生能力及熟習課堂運作，故決定暫不進行個案研究。 郭老師正考慮適合的課題 	
	2-6/09	<ul style="list-style-type: none"> 郭老師進行課堂研究 	將於 7 月完成

教學組一和平班

目標及策略檢討

1. 目標一：配合學程規劃的重整，檢視學生學程規劃的適切性，並發掘及開展校內及校外的資源，為學生提供適切及多元化的教學情境及模式
 - 1.1. 透過與外界藝術導師（舞蹈導師及水墨畫導師）的合作，讓學生有機會接觸不同的藝術活動，增加多元學習經驗。
 - 1.1.1. 上學期透過興趣小組活動有 5 位學生參加由舞蹈導師帶領的舞蹈活動。
 - 1.1.2. 下學期於視藝課由水墨畫導師帶領學生進行水墨畫活動。
 - 1.2. 邀請宿部同工於常識課共同訂定課堂主題及設計活動內容
 - 1.2.1. 上學期，由 3 位宿部同工共同訂定課堂主題及設計活動內容，但未能
在帶領活動技巧及教學方面多作溝通及交流。
 - 1.3. 透過思維教學，啟發學生高階思維發展
 - 1.3.1. 於語文課的部份主題活動，嘗試讓學生透過概念圖認識與該主題有關的事物，部份學生亦能透過概念圖掌握分類的概念。
 - 1.4. 配合學程規劃的重整，重新檢視各學生學程規劃的適切性
 - 1.4.1. 已將全部學生的單元分層以新的範本填寫，內容包括學生的優弱勢分析、本年度關注重點、各學習領域的重點、教學策略及各目標實施的情境。
 - 1.4.2. 已為 6 位學生以新的學程規劃範本進行重整。
 - 1.5. 按學程規劃針對學生不同的學習需要以個別輔導形式進行學習
 - 1.5.1. 上學期，有 2 位學生由個別輔導老師進行與溝通有關的個別輔導學習，有 1 位學生由班教師進行與上肢活動訓練有關的個別輔導學習。
 - 1.5.2. 下學期，有 5 位學生由個別輔導老師及 3 位學生由班教師進行與溝通有關的個別輔導學習，學習內容主要透過社交故事讓學生認識不同的情緒及處理情緒的合宜方法。
 - 1.6. 截至 5 月份，配合語文及常識課的主題，平班以分組形式進行社區適應活動共 12 次，和班共進行了 6 次社區適應活動。
 - 1.7. 截至 5 月份，共舉行了 2 次戶外活動。於 12 月份參加元朗區康復務協週委員會舉辦之「傷健共融社區教育計劃：活力社區計劃」，遊覽屏山文物徑。於 1 月份「賽馬會藝力顯光華·藝術展覽 2008」展覽導賞活動。
- 2 目標二：為有轉銜到成人生活需要的學生探討適切的教學模式
 - 2.1 透過組本教職發展活動共同為有轉銜到成人生活需要的學生探討適切的教學模式
 - 2.1.1 由 10 月至 1 月份進行資料搜集、資料分享及資料整理的工作，並參考「生活中心生涯教育」及「延伸教育計劃」的內容，重新檢視第一單

元教學內容及策略之安排，並就檢討結果訂定第二單元的教學內容及策略。已將討論的內容整理成文字資料，並已上載於樂勤知管系統中。

2.1.2 下學期於興趣小組加入遊戲學習，透過不同類別的遊戲活動讓學生學習及培養休閒的技能與興趣，從而提升休閒品質和生活品質。

3 目標三：透過勞動學習及生命教育協助學生克服自身的行為障礙，建立正確的生活態度

3.1 配合生命教育以個案研究及個別輔導的形式協助學生克服自身的行為障礙；

3.1.1 透過個別輔導課以不同的社交故事為主題，讓學生認識不同的情緒及處理情緒的合宜方法。

3.1.2 以家課形式為 1 位就其在家中的行為障礙進行行為改善，讓學生建立定時作息的習慣，並培養學生在家中完成工作後才能獲得獎賞的習慣。

3.2 配合勞動學習於實技課進行自我服務、家務勞動及簡單的生產勞動，讓學生培養對工作的興趣

3.2.1 除實技課有進行自我服務、家務勞動、服務勞動及簡單生產勞動的活動外，亦有將勞動學習的元素滲入於日常學習的流程中進行與家務勞動及服務勞動有關的活動，例如：課室清潔、校園清潔及為校園的花卉進行澆水的活動。

3.2.2 上學期，於興趣小組活動將勞動學習、生命教育及園藝活動的元素加入於課堂中，並於第一次說課中作介紹及分享。下學期，於週四實技課加入園藝活動的元素，讓學生能延續於興趣小組的學習。

3.2.3 配合生命教育計劃「躍動生命足跡」，有 8 位學生擔任學校大使帶領校內的學生參觀校園。另外，亦有外校學生入班進行協作共融活動。於週四實技課中，透過園藝活動製作種子包，並贈送予參與生命教育日營的外校同學。

4 目標四：透過組本教職發展活動共同探討與學科、教學策略及處理學生學習障礙有關的課題

4.1 有關探討勞動學習的發展方向及訂定具體的方案，經檢視後認為現時在特定的課堂進行勞動學習外，亦將勞動學習滲入日常流程學習中進行，效果理想，故未有以「4P」的模式進行探討。

4.2 在上學期進行的組本教職發展活動，主要探討「有轉銜到成人生活需要的學生探討適切的教學模式」，並已將討論的內容整理成文字資料及已上載於樂勤知管系統中。

4.3 下學期，就中國語文科的發展趨勢及教學策略進行研討及參考了「為智障學生而設的中國語文課程及評估補充指引」(2009)、「智障學生新高中課程中國語文科(2007)討論稿」，以了解現行最新之學科發展趨勢及其教學策略，同時亦檢視本組現行於中國語文科的教學情況及建議可改善之處，並已將討論的內容整理成文字資料及已上載於樂勤知管系統中。

4.4 由於下學期的組本培訓活動主要探討與新高中課程有關的課題，故探討認知學習的學科發展趨勢及教學策略的課題未有進行。

4.5 截至 7 月份組本培訓活動如下：

日期	內容
9 月 3 日(六)	檢討開學後一星期的運作情況及學生課堂表現
9 月 10 日(六)	探討勞動學習的發展方向及訂定具體的方案
9 月 20 日(六)	檢視各學生在行為及學習困難、訂定個案研究的優先次序
10 月 11 日(六)	訂定有需要個別輔導學生的重點
10 月 18 日(六)	收集「為有轉銜到成人生活需要的學生探討適切的教學模式」資料
11 月 8 日(六)	「為有轉銜到成人生活需要的學生探討適切的教學模式」資料分享及研討
11 月 29 日(六)	就「轉銜教育與服務的模式」文章中提及的模式作進一步的資料收集
12 月 20 日(六)	分享「轉銜教育與服務的模式」的資料
1 月 10 日(六)	整理「轉銜教育內容」的文字資料
2 月 14 日(六)	為「身心障礙者轉銜階段生活品質」此課題閱讀及搜集有關的資料
3 月 11 日(三)	「語文課的學科發展趨勢及教學策略」研討
3 月 21 日(六)	「身心障礙者轉銜階段生活品質」資料分享及研討
3 月 28 日(六)	整理「身心障礙者轉銜階段生活品質」文字資料
4 及 7 月	參與全校新高中課程研討活動

5 目標五：為初職教師提供教學及專業發展的支援，讓教師能較有系統地掌握班級經營及學程規劃的理念及運作

5.1 參考「初職教師入職啟導架構」內容為新任教師提供教學及專業發展的支援

5.1.1 本年度推行匡導計劃時主要由教學組長負責啟導的工作，啟導的範疇集中於「教與學」及「學生發展方面」。

5.1.2 鼓勵新任教師參加與專業發展及教學有關的講座，包括「自閉症輔導教學」、「活化溝通路 -C 計劃師生互動」、「特殊學校教師專業發展課程：離校前支援」及 3 次與新高中課程有關的講座。

6 目標六：透過家校合作共同解決學生在學習及行為的障礙

6.1 透過家訪了解學生於家中在行為及學習所遇到的困難，進行個案研究，並邀請家長協助執行改善的方案

6.1.1 於 11 月底就 1 位學生家中在行為表現進行家訪，並已收集了數據及完成了第一期的行為紀錄分析，於 3 月份以家課形式讓學生建立定時作息的習慣，並培養學生在家中完成工作後才能獲得獎賞的習慣。

6.2 透過家課計劃將教學的技巧轉移予家長。

6.2.1 截至 7 月份，派發了五期的家課，交回率理想。並有家長就家課的內容提出建議，以便在家中能配合進行。

工作進度檢討

日期	工作內容	完成情況
2008 年 8 月	<ul style="list-style-type: none"> • 規劃學生全年的單元學習目標 • 設計及編寫第一單元教案 • 整理教室 	<ul style="list-style-type: none"> • 依期完成
2008 年 9 月	<ul style="list-style-type: none"> • 施行第一單元教案 • 構思家課政策的執行計劃 • 組內培訓—以「4P」的模式探討勞動學習的發展方向及訂定具體的方案 	<ul style="list-style-type: none"> • 依期完成 • 有關探討勞動學習的發展方向及訂定具體的方案，經檢視後，除在特定的課堂進行勞動學習外，亦將勞動學習滲入日常流程學習中進行，效果理想，故未有以「4P」的模式進行探討
2008 年 10 月	<ul style="list-style-type: none"> • 推行家課政策(第一期家課：20/10 至 7/12，共 7 週) • 組內培訓—檢視各學生在行為及學習困難、訂定個案研究的優先次序 • 組內培訓—訂定有需要個別輔導學生的重點 • 組內培訓—為有轉銜到成人生活需要的學生探討適切的教學模式 	<ul style="list-style-type: none"> • 依期完成第一期家課 • 依期進行及完成
2008 年 11 月	<ul style="list-style-type: none"> • 組內培訓—研討語文課的學科發展趨勢及教學策略 	<ul style="list-style-type: none"> • 組內培訓課題會延至下學期才進行
2008 年 12 月	<ul style="list-style-type: none"> • 檢討及修定家課的內容(第二期家課：21/12 至 8/2，共 7 週) • 組內培訓—研討認知學習的發展趨勢及教學策略 	<ul style="list-style-type: none"> • 依期完成第二期家課 • 組內培訓課題會延至下學期才進行
2009 年 1 月	<ul style="list-style-type: none"> • 第一單元教案檢討 • 撰寫第二單元教學計劃 • 組內培訓—研討認知學習的發展趨勢及教學策略 • 組內培訓—進行課堂研究、個案研究及資料整理 	<ul style="list-style-type: none"> • 依期完成第一單元教案檢討及撰寫第二單元教學計劃 • 研討認知學習的發展趨勢及教學策略未有進行 • 已將「有轉銜到成人生活需要的學生探討適切的教學模式」的討論內容整理成文字資料，並已上載於

		樂勤知管系統中
2009年2月	<ul style="list-style-type: none"> • 施行第二單元教案 • 檢討及修定家課的內容(第三期家課：23/2至13/4，共8週) • 組內培訓—研討思維教學的發展趨勢及教學策略 • 組內培訓—進行課堂研究、個案研究及資料整理 	<ul style="list-style-type: none"> • 依期完成第二單元教案 • 第三期家課延至3/2至19/4進行，共7週 • 研討思維教學的發展趨勢及教學策略未有進行
2009年3月	<ul style="list-style-type: none"> • 組內培訓—進行課堂研究、個案研究及資料整理 	<ul style="list-style-type: none"> • 已將「語文課的學科發展趨勢及教學策略」的討論內容整理成文字資料，並已上載於樂勤知管系統中
2009年4月	<ul style="list-style-type: none"> • 檢討及修定家課的內容(第四期家課：27/4至28/6，共9週) • 進行班級經營年度計劃檢討，評估經營成效 • 組內培訓—進行課堂研究、個案研究及資料整理 	<ul style="list-style-type: none"> • 第四期家課延至4/5至21/6進行，共6週 • 班級經營年度計劃檢討延至5月份才進行
2009年5月	<ul style="list-style-type: none"> • 組內培訓—進行課堂研究、個案研究及資料整理 	<ul style="list-style-type: none"> • 已將「身心障礙者轉銜階段生活品質」的探討資料於第二次說課中作分享及製作簡報，並已上載於樂勤知管系統中 • 組內培訓改為參與全校新高中課程研討活動
2009年6月	<ul style="list-style-type: none"> • 撰寫學生學習報告 • 進行班級經營年度計劃檢討，撰寫班級經營終期報告 • 組內培訓—進行課堂研究、個案研究及資料整理 	<ul style="list-style-type: none"> • 學習報告，如期完成 • 班級經營年度計劃檢討，如期完成 • 組內培訓改為參與全校新高中課程研討活動
2009年7月	<ul style="list-style-type: none"> • 進行第二單元各科的單元檢討 • 派發假期作業 • 組內培訓—進行課堂研究、個案研究及資料整理 	<ul style="list-style-type: none"> • 由於停課第二單元各科的單元檢討於6月份已完成 • 派發假期作業如期完成 • 組內培訓改為參與全校新高中課程研討活動

財政支出

截止7月3日共支出了\$6328.20，主要用於教具添置、學生活動費用、購買學生用品。

小組成員名單

畢韶芬、邱碧嫩、陳捷虹

宿部

宗旨

回應學校關注事項，推行優質住宿服務。

目標回顧

- 1 配合學程規劃的重整，延續日間的學習，於不同流程時段推行訓練。
 - 1.1 將學生的生涯規劃學習目標滲入單元生活流程中的休閒活動和主題活動內，每日協助學生完成家課及訓練。學生從活動中參與帶領遊戲、及服務他人，建立自信，發展學生的德育及共通能力，並提升了學生的自我行為管理。學生的學習目標及表現紀錄，都上載於內聯網的學生個人資料庫及學生日誌中，藉以作為設計學生課程的參考數據。
- 2 透過教職發展及說課活動，加強團隊合作，強化同工的專業知識，提升互動學習的成效。
 - 2.1 參加跨組學習活動及組內的教職發展項目，以增加教職同工對相關課題的專業知識，並在舍務會議及家舍會議中分享學生管理及訓練學生的心得。
- 3 透過有關勞動教育的主題，讓學生參與多元化的活動，提升其勞動的技巧及培養學生參與服務的精神。
 - 3.1 提供多元化的活動，包括在「黃昏聚一聚」休閒時段中的「我是好學生」、「才藝騷」及「新聞一週」。晚上主題活動則包括「小小手工藝」、「遊戲天地」、「舞動全城」、「舞動全接觸」、「環保智多星」、「樂勤美食坊」及「遊戲區」等。
 - 3.2 嘗試於每項活動結束時，都滲入勞動教育的元素，安排學生協助收拾物資，體驗服務精神。
 - 3.3 學生在 2009 年 3 月進行了社區服務，探訪了博愛醫院轄下的一所安老院，同學們參與表演，體驗了解服務別人的過程，也於表演時獲得社區人士的認識及讚許。原定於 2009 年 6 月探訪信義會幼稚園，卻因「豬型流感」的疫情，隨著教育局宣佈於 6 月 11 日開始停課，探訪便取消了。睦鄰探訪及表演，確使學生學習參與社區服務和一展所長。
- 4 滲入有關生命教育主題的活動，讓學生認識自己、發揮潛能。
 - 4.1 在休閒活動中的「我是好學生」及主題活動中的「環保智多星」，安排了栽花、澆水及種植等活動。透過栽種的過程，讓學生觀看小植物種子

從播種、發芽、成長到結出果實，學生看到自己在栽培植物的努力，從而認識及肯定自己個人的能力。

- 4.2 本年度十月至十二月、四月至五月，分別有區內的中學生義工到校，與宿生進行跳舞、美勞、才藝匯演等多元化活動。透過彼此的認識及互動，讓學生各展所長，也讓區內的中學生義工能反思生命的價值。

施行方案及工作進度

目標	策略
1. 配合學程規劃的重整，於不同流程時段推行訓練	1. 學生的學程規劃學習目標滲入單元生活流程及主題活動。 2. 與教師合作，把學生的家課在日常的生活情境中進行。 3. 學生從活動中參與模範生及「勤有功」獎勵計劃，從而建立自我及良好紀律，並培育藝能、德育及發展學生的共通能力。 4. 在生活及活動中加入德育等課題，注重及培養學生的行為管理。 5. 發展學生多元化潛能。 6. 於內聯網的學生個人資料庫上載學生表現紀錄。
2. 透過教職發展，加強團隊合作，強化同工專業知識，提升互動學習成效	1. 參加跨組學習活動，提昇教職同工對相關課題的專業知識。 2. 透過組內「主題分享」交流，加強及提供同工彼此交流的機會。
3. 透過有關勞動教育的主題，讓學生參與多元化的活動，提升其勞動的技巧及培養學生參與服務的精神	1. 透過日常生活流程的自然情境中進行。 2. 於主題活動中滲入相關元素。 3. 於社區服務中推行。
4. 滲入有關生命教育主題的活動，讓學生發揮潛能，認識自己	1. 透過日常生活流程的自然情境中進行。 2. 於主題活動中滲入相關元素。 3. 於社區服務中推行。

流程安排

單元一

	星期一	星期二	星期三	星期四
1515-1530	身體檢查			
1530-1715	自理及沐浴訓練			
1715-1745	我是好學生	才藝 show 一 show		新聞一週
1745-1800	飯前準備			
1800-1845	晚飯(進食流程訓練)			
1845-1945	電影、兒歌欣賞			
1945-2030	小小手工藝	開心入廚樂	遊戲天地	舞動全城

2030-2100	晚點
2100-2230	梳洗、就寢

單元二

	星期一	星期二	星期三	星期四
1515-1530	身體檢查			
1530-1715	自理及沐浴訓練			
1715-1745	遊樂園	愛心特工隊		天下大事
1745-1800	飯前準備			
1800-1845	晚飯(進食流程訓練)			
1845-1945	電影、兒歌欣賞			
1945-2030	環保智多星	樂勤美食坊	遊戲 zone 一 zone	舞動全接觸
2030-2100	晚點			
2100-2230	梳洗、就寢			

工作進度

日期	完成工作
2008年9月	<ol style="list-style-type: none"> 1. 開展單元一活動 2. 檢視開學運作；探討推行活動及流程之困難 3. 舍務：午會、檢視學生日常用品、衣物、家舍會議、活動籌辦/檢討(附件二：09 活動名稱、日期及活動統籌)、學生紀錄 4. 組內培訓(見「組內培訓表」)
2008年10月	<ol style="list-style-type: none"> 1. 舍務：午會、檢視學生日常用品、衣物、活動籌辦/檢討、學生紀錄 2. 組內培訓(附件見「組內培訓表」)
2008年11月	<ol style="list-style-type: none"> 1. 舍務：午會、檢視學生日常用品、衣物、活動籌辦/檢討、學生紀錄
2008年12月	<ol style="list-style-type: none"> 2. 舍務：午會、檢視學生日常用品、衣物、家舍會議、活動籌辦/檢討、學生紀錄
2009年1月	<ol style="list-style-type: none"> 1. 第一單元檢討及報告 2. 第二單元活動計劃 3. 樂舍及勤舍工作報告 4. 舍務：午會、檢視學生日常用品、衣物、活動籌辦/檢討、學生紀錄
2009年2月	<ol style="list-style-type: none"> 1. 校務會議 2. 推行第二單元活動 3. 檢視第二單元活動運作探討推行活動及流程之困難 4. 舍務：午會/早會、檢視學生日常用品、衣物、家舍會議活動籌辦/檢討、學生紀錄 5. 組內培訓
2009年3月	<ol style="list-style-type: none"> 1. 舍務：午會、檢視學生日常用品、衣物、家舍會議、活動籌辦/檢討、學生紀錄

2009 年 4 月	1. 組內培訓 2. 舍務：午會、檢視學生日常用品、衣物、活動籌辦/檢討、學生紀錄 3. 舉辦復活假期活動
2009 年 5 月	1. 舍務：午會、檢視學生日常用品、衣物、學生個案會議、活動籌辦/檢討、學生紀錄
2009 年 6 月	1. 舍務：午會、檢視學生日常用品、衣物、家舍會議、活動籌辦/檢討、學生紀錄 2. 撰寫學生成績報告 3. 進行年度計劃檢討，撰寫宿部經營終期報告
2009 年 7 月	1. 校務會議(宿舍報告) 2. 上載 09 年學生及活動檢討、撰寫宿部經營計劃 3. 舉辦暑期活動 4. 規劃新學年之學生全年的單元一及二學習目標 5. 設計及編寫第一單元流程活動、主題活動、大小型活動 6. 設計宿部教展活動
2009 年 8 月	1. 整理學生寢室 2. 預備新學年所需的活動物資

組內培訓表

日期	活動內容	負責同工
27/09/2008 (六)	主題分享(夜間工作分享)	李玲俐
25/10/2008 (六)	主題分享(遊戲理論)	莫潤華、黃俊樺
14/02/2009 (六)	主題分享(園藝活動)	李振明、麥景欣
25/04/2009 (六)	主題分享(視障學生的訓練技巧)	黃偉雄

活動名稱、日期及活動統籌

單元	主題	日期	黃昏聚一聚	活動統籌	主題活動	活動統籌	日期	小型聚會名稱	活動統籌	日期	晚會名稱	活動統籌
一	展才能	逢星期一	我是好學生	黃偉雄	小小手工藝	黃偉雄	3/9	迎新日	黃偉雄	10/9	家好月圓慶中秋	黃俊樺
		逢星期二	才藝 show 一 show	李振明	開心入廚樂	麥景欣	29/10	生日會	李振明	15/10	民族晚會	莫潤華
		逢星期三		黃偉雄	遊戲天地	黃俊樺	12/11	尋寶樂	莫潤華	26/11	才藝匯演	麥景欣
		逢星期四	新聞一週	李振明	舞動全城	莫潤華	17/12	小小聖誕	莫潤華	/	/	/

							14/1	生日會	黃俊樺	7/1	09 歡迎你	黃偉雄
二	勞動與環保	逢星期一	遊樂園	李振明	環保智多星	黃俊樺	25/2	春意滿逸	麥景欣	11/2	賀新春	黃偉雄
		逢星期二	愛心特工隊	黃偉雄	樂勤美食坊	莫潤華	25/3	生日會	黃偉雄	18/3	小小運動會	莫潤華
		逢星期三		李振明	遊戲zone 一zone	李振明	/	/	/	15/4	復活節晚會	麥景欣
		逢星期四	天下大事	黃偉雄	舞動全接觸	麥景欣	6/5	夏日樂逍遙	黃俊樺	20/5	慶端陽	黃俊樺
							24/6	生日會	麥景欣	17/6	頌親恩 (因人類豬流感停課而取消是日活動)	李振明
							15/7	嘉許日 (因人類豬流感停課而取消是日活動)	李振明	/	/	/

註：

小型聚會(生日會)：10月(9-11月生日的學生)、1月(12-2月生日的學生)、3月(3-5月生日的學生)、6月(6-8月生日的學生)

協助派藥：李振明(單元一)及黃偉雄(單元二)

財務報告

項目	預計收入	項目	預計支出	迄致六月支出	尚餘
學校津貼	\$20600.00	大型活動 (\$1200X9)	\$10800.00	\$7076.00	\$3724.20
		小型活動 (\$160X10)	\$ 1600.00	\$1331.3	\$ 268.70
		單元主題活動	\$ 4500.00	\$3678.30	\$ 821.70
		流程活動	\$ 2500.00	\$3054.00	-\$554.9
		衣履鞋襪	\$ 1000.00	\$365.70	\$ 634.30
		宿部教職發展 活動	\$ 200.00	\$206.00	-\$6.00
	\$20600.00			\$15712.20	\$4887.80

評估方法

1. 透過中期檢討及終期年終評估學生全年的進展。
2. 透過量化學生的學習成效，評估學生進展。

小組成員

梁祺輝、李玲利、莫潤華、黃俊樺、李振明、黃偉雄、麥景欣

專項-物理治療終期檢討

目標

1. 透過入班協作，增加學生於流程的訓練機會，將治療融入生活中。
2. 加強物理治療師及職業治療師的協作，達到知識轉移及互相支援的功能。
3. 回應學校關注事項「重整學生學程規劃，提升教與學的效能」，積極配合教師，重整學生學程規劃。
4. 回應學校關注事項「透過生命教育，讓學生、家長、教職員和社區人士去認識生命、接納生命、熱愛生命和尊重生命」，按需要提供生命教育計劃的支援。
5. 協助新入職治療師適應工作及促進其發展。

工作報告

日期	工作內容
2008年8月	<ul style="list-style-type: none"> • 開學前舉行「學生注意事項」之講座及重溫扶抱技巧 • 為五位新生進行入學評估 • 屯門元朗區物理治療師會議
2008年9月	<ul style="list-style-type: none"> • 新職業治療師入職 • 協助及參與新生家長日
2008年10月	<ul style="list-style-type: none"> • 為兩位新生進行入學評估 • 協助及參與全校家長日
2008年11月	<ul style="list-style-type: none"> • 接待康恩園治療師同工參觀學校
2008年12月	<ul style="list-style-type: none"> • /
2009年1月	<ul style="list-style-type: none"> • 教授教師、宿舍家長及專項同工有關拍痰技巧
2009年2月	<ul style="list-style-type: none"> • /
2009年3月	<ul style="list-style-type: none"> • /
2009年4月	<ul style="list-style-type: none"> • 開始水療訓練 • 與宿部協作舉辦學生復活節假期活動
2009年5月	<ul style="list-style-type: none"> • 治療協助人員協助學生訓練，內容包括：步行樓梯、騎馬、水療、踏單車 • 新生入學評估(一位)

2009 年 6 月	為三位離校生撰寫離校報告 撰寫學生學習報告 接待屯門醫院同工參觀及交流輪椅設備 流感停課，參與學校發展組會議
2009 年 7 月	流感停課，參與學校發展組會議 原訂 7 月與宿部協作舉辦的學生暑期活動亦因流感而取消 新生入學評估(一位)

工作內容

1. 小組治療

第一單元以小組治療為主，由物理治療師及職業治療師負責，並由義工連國馨及家傭協助。每星期共有兩個治療小組，每個小組有 4-5 位學生。學生每一個課堂會進行三至四項物療或職療的訓練項目。每組學生會隔週進行。第二單元因職業治療師離職的關係，物療職療小組取消，改為一星期一次的物療小組，對象為肌能較佳的學生，目標針對高階大肌能力的訓練，如平衡、跳躍、協調。

2. 個別治療

22 位學生接受兩星期 1 節，每節 35 分鐘之物理治療個別治療。

3. 胸肺治療

3 位學生須要定期作每天檢查，每節約 10-15 分鐘，物理治療師會按評估結果決定是否需要進行治療。本年度學生的胸肺功能較不穩定，會按情況進行一次或兩次之治療。有需要時護士亦有協助為學生抽痰。

4. 被動伸展

於上課天每天於學生午睡時段內進行，共 45 分鐘之伸展運動。每天為 11 位學生進行被動伸展運動、佩戴腳架或手架。由物理治療師、吳宇鋒、羅嘉儀及義工連國馨協助。另外，逢星期三至五早上會入班為一名學生進行伸展運動。

5. 站立訓練

全校共 14 位學生需要使用企架進行站立訓練，大致上每天進行約 30 分鐘；由教師於班中及宿舍家長於宿部時段進行。

6. 步行訓練

配合學生於早上回校至班房進行步行訓練，由物理治療師、職業治療師、及教師負責。

7. 協作課

參與仁愛及義班之大肌協作課，一星期共 9 節。本學年亦與教師協作，逢星期一下午舉行興趣小組活動。

8. 水療

四月開始利用宿二的按摩池為學生進行水療活動，由物理治療師及助教協助，共有 6 位學生參與。

9. 屯門醫院服務

- 9.1. 一如去年，每月第一個星期二安排學生往屯門醫院義肢矯形部檢查及製作矯形輔具。
- 9.2. 屯門醫院附有坐姿診所及腦麻痺診所，醫院、特殊學校及學前中心的治療師可轉介個案至屯門醫院進行會診。本學年有兩位學生被轉介至腦麻痺診所及一位學生被轉介至坐姿診所，本校治療師隨同參與個案會議。

10. 新生入學評估

上半學年共有七位新生入學，治療師為新生進行評估及協助訂定學生之學程規劃。下半學年(截至六月)共有兩位新生於新學年入學，治療師參與新生入學評估會議。

11. 其他工作

- 11.1 為學生於覆診時撰寫覆診信及進展報告諮詢醫生意見；
- 11.2 為學生提供家課於家中進行訓練；
- 11.3 安排學生往屯門醫院義肢矯形部檢查及製作矯形輔具；
- 11.4 參與學生於屯門醫院之會診；
- 11.5 不定時為學生檢查及修改復康器材；
- 11.6 上半學年參與一位學生之個案會議，為學生行為、治療或學習上的問題提供意見；
- 11.7 為購買新器材提供意見：天花吊機、企架、防壓座墊、步行機、輪椅、學生檯椅；
- 11.8 跟進吊機之使用。

12. 教職發展

12.1 於一月向教師、宿舍家長及專項同工教授拍痰技巧

12.2 為職業治療師進行新入職同工匡導計劃，舉行會議跟進工作情況並於十二月進行觀課

12.3 參與全校說課

檢討及展望

1. 目標檢討

目標	檢討
透過入班協作，增加學生於流程的訓練機會，將治療融入生活中；	<ul style="list-style-type: none"> 因流程及治療課節的安排，治療師未能入班進行流程訓練，但於五月開始治療協助人員於仁愛班為學生進行坐姿及位姿轉移訓練
加強物理治療師及職業治療師的協作，達到知識轉移及互相支援的功能；	<ul style="list-style-type: none"> 因職療師離職，原有的物療職療小組於第二單元取消
回應學校關注事項「重整學生學程規劃，提升教與學的效能」，積極配合教師，重整學生學程規劃；	<ul style="list-style-type: none"> 為新生撰寫學程規劃 為有需要的舊生進行學程規劃修訂
回應學校關注事項「透過生命教育，讓學生、家長、教職員和社區人士去認識生命、接納生命、熱愛生命和尊重生命」，按需要提供生命教育計劃的支援；	<ul style="list-style-type: none"> 暫時推行的生命教育活動由有關教師推行，無需治療師參與 於復活節的學生假期活動以“生命教育”作主題，為學生籌劃一星期的學生活動
協助新入職治療師適應工作及促進其發展。	<ul style="list-style-type: none"> 協助新職療師的招聘工作，於新職療師入職後繼續相關的啟導工作

2. 展望

- 2.1 上半學年為協助新入職職療師適應，安排了物療職療小組以達支援的作用，但新學年入職的職療師在經驗上稍為不同，需調節啟導的模式，盡量協助融入學校的文化及工作模式。
- 2.2 由於新高中學制的推行，下學年將有新的流程安排，治療時間表及流程治療項目需按情況修訂。
- 2.3 本學年安排了一個針對高階大肌訓練的小組，下學年亦可繼續進行，以發掘及發展學生的大肌能力。
- 2.4 助教已開始掌握水療活動的流程安排及技巧，下學年可安排更多學生使用水池。
- 2.5 加強利用多媒體活動，增加治療的趣味性。
- 2.6 去年專項組人力不穩定，未能安排組本教職發展活動。由於治療師人數較少，教職發展的方向會針對個人專業知識深化，亦會按需要為同工舉行講座。

支出報告(截至 30.04.2009)

- 職業治療：\$393.60
- 物理治療：\$137.90

小組成員

關鳳娟

專項—社工

年度目標檢討

1. 協助新入學學童及家長適應學校環境及學習安排。
 - 1.1. 透過與同事的協作、「新生家長日」、家庭義工計劃及電話聯繫，讓新入學學童及家長適應及了解學習安排及學校運作。
2. 協助適齡學童轉銜往成人服務。
 - 2.1. 透過與成人中心社工的聯繫及提供文件和學習光碟，讓成人中心盡快認識學生的性格及能力。
 - 2.2. 與家長聯繫，鼓勵家長主動與成人中心溝通及交流。
 - 2.3. 往成人服務探訪離校學生，與中心社工交流經驗。
3. 強化家庭功能及家庭內外的支持體系，以鞏固學童的成長環境。
 - 3.1. 透過家長輔導工作、申請支援服務及與相關的校外輔導體系協作，以鞏固學童的成長環境。
4. 連繫家長群體，強化家長間支持體系。
 - 4.1. 由於家長所住區域分散，港島區家長與本區的家長的關係仍待建立。
 - 4.2. 部份港島區家長已成立一支援網絡，本年度，透過電話聯繫及面談，鼓勵家長間互相支持及勉勵。
 - 4.3. 本區家長對學校的投入感仍待加強。
5. 提供不同的參與渠道，維持家長對學校事務及學生學習的參與程度。
 - 5.1. 學校諮詢議會設有家長代表，本學年，透過家職會選出家長代表，參與會議，共同商討學校事務。
 - 5.2. 鼓勵本區家長利用不同時段到校觀察學生學習情況。
 - 5.3. 彈性安排學校服務，以配合學生的需要。
 - 5.4. 徵詢家職會長幹事意見，整合「家長對學校意見」的問卷，收集家長的意見。
6. 維持家長參與學校日常服務的諮詢及監察，確立家校合作的伙伴關係。
 - 6.1. 透過家職會及學校諮詢議會，與家長共同討論學校服務的質素。
 - 6.2. 徵集家長義工對學校服務質素的意見。
7. 提供支援服務，以助學童得以接受校內適切的教育及活動機會。
 - 7.1. 協同老師與治療師，保障學童接受教育及活動的機會。
8. 運用資源，關顧離校生於離校後的服務安排。
 - 8.1. 七名離校生家長曾回校參與學校聖誕活動。
 - 8.2. 分別繼續外借一部步行架及一個感覺統合訓練用的刷子予兩位離校生作訓練用途。
9. 連繫社區，實踐共融
 - 9.1. 透過共融活動、接待社區訪客及外借場地等工作，加強社區聯繫。
 - 9.2. 參與元朗區社會福利署社區教育工作小組的工作，協辦社區共融活動。

工作報告

1. 學生方面

- 1.1. 1 名學生去世、1 名學生因遷居而轉校。現有 35 位學生，其中 23 位為住宿生。
- 1.2. 參與離校生計劃的學生共 2 名。
- 1.3. 2 名學生轉入成人服務中心、2 名現正辦理轉入成人服務中心手續。
- 1.4. 7 名學生將於新學年開始時超過 18 歲，已向教育局申請延續學籍，仍待回覆。

2. 服務提供

- 2.1. 經濟援助：為 7 名學生申請四旬期基金。
- 2.2. 暫宿服務：轉介 2 名日校生接受本校暫宿服務，及 1 名學生申請外界機構暫宿服務。
- 2.3. 成人服務轉介：處理了 8 名學生的成人服務轉介。
- 2.4. 協調學生借用學校訓練器材於家中使用事宜。
- 2.5. 家庭輔導：共進行了 11 次家庭訪視及 20 次學校商談，探討學生家中情況及輔導家長。
- 2.6. 離校生跟進工作：為準離生申請延續學籍及優先輪候成人服務，並為家長提供輔導工作。
- 2.7. 於 2009 年 6 月時，學生及其家人所面對的問題。

3. 家校合作

- 3.1. 協助申請及處理家校合作活動經費。
- 3.2. 與家職會合作，舉辦 2 次成人服務中心參觀及 1 次講座。亦與明愛其餘 2 所嚴重智障學校合作，提供名額予兩所學校的家長共同參與相關的活動。
- 3.3. 參與家職會會議
- 3.4. 草擬學校通函及「家書」。
- 3.5. 組織家庭義工隊。
- 3.6. 協同舉辦「家長日」及「新生家長日」。

4. 社區聯繫

- 4.1. 去年 12 月 3 日,8 名學生參與由社署社區教育工作小組舉辦的「文物徑遊」活動。
- 4.2. 共接待了 18 次參觀團體及個別家長。
- 4.3. 元朗區學校大使計劃中，由香港信義會聯同三所中學，共 18 位同學到校服務兩次，並舉辦了一次旅行予學生及家長。
- 4.4. 參與元朗區康復服務協調委員會社區教育工作小組，共同籌辦區內社區教育活動。
- 4.5. 與東華三院李東海小學合辦共融活動。
- 4.6. 外借場地予心理衛生會天瑞宿舍學員作步行訓練用途。

5. 基金：協助處理下列撥款

- 5.1. 華永：升降更衣床及浴床各 2 張。

- 5.2. 伊利沙伯女皇弱智人士基金：升降廚櫃工枱。
- 5.3. 環保基金：太陽能熱水器
- 5.4. 撰寫基金申請書，包括華永基金、何東基金、賽馬會獎券基金。
6. 教育局學生資料呈報
 - 6.1. 定期向教育局呈報學生資料。
7. 參與會議
 - 7.1. 學生個案會議
 - 7.2. 學校發展組會議
 - 7.3. 學校校務會議
 - 7.4. 學校諮詢議會會議
 - 7.5. 明愛特殊教育服務學校社工會議
 - 7.6. 元朗區康復服務協調委員會社區教育工作小組會議
 - 7.7. 新界西北總鐸區及明愛服務單位會議
8. 參與學校功能組別
 - 8.1. 專項服務組
 - 8.2. 學校發展組
9. 曾參與的進修及參觀項目
 - 9.1. 參加社署「成人服務住宿評估機制」分享會
 - 9.2. 明愛中層管理人員工作坊：啟發潛能
 - 9.3. 衛生署流感講座「流感防疫注射計劃」簡介會
 - 9.4. 「家庭危機處理技巧」工作坊
 - 9.5. 「活出綠色校園」簡介會
 - 9.6. 「元朗社區福利策劃」研討會
 - 9.7. 「家校結伴」會議
 - 9.8. 「社區服務實踐計劃」夥伴會議
10. 其他事項
 - 10.1. 協辦學生活動
 - 10.2. 協助招聘護士及治療師
 - 10.3. 協調護理服務
 - 10.4. 安排外聘言語治療服務
 - 10.5. 聯繫學校顧問
 - 10.6. 協助規劃校巴服務
 - 10.7. 協調學生申請車船書簿津貼
 - 10.8. 協助推展家庭義工乘車計劃及飯餐服務
 - 10.9. 撰寫「明愛簡報」

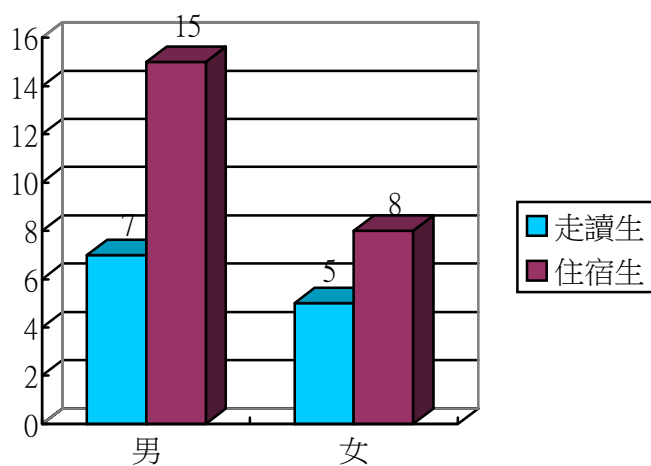
財政報告

截至 2009 年 4 月底，支出共 14,972.50 元。

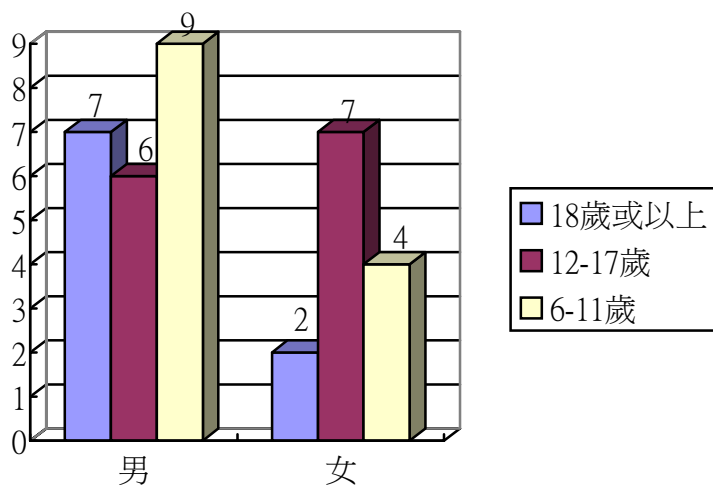
小組成員名單

黃敬萬

附圖一：學生性別分佈圖（二〇〇九年六月份）



附圖二：學生年齡分佈圖（二〇〇九年六月份）



附圖三：學生及家人面對的問題（二〇〇九年六月）

